

T.C
KARTEPE KAYMAKAMLIđI
DÜRDANE ÖZDİLEK ORTAOKULU
MÜDÜRLÜđÜ

2024-2028 STRATEJİK PLANI





“Çalışmadan, yorulmadan, üretmeden, rahat yaşamak isteyen toplumlar, önce haysiyetlerini, sonra hürriyetlerini ve daha sonra da istiklal ve istikballerini kaybederler”.

Mustafa Kemal ATATÜRK

İSTİKLAL MARŞI

Korkma, sönmez bu şafaklarda yüzen al sancak;
Sönmeden yurdumun üstünde tüten en son ocak.
O benim milletimin yıldızıdır, parlayacak;
O benimdir, o benim milletimindir ancak.

Çatma, kurban olayım, çehreni ey nazlı hilâl!
Kahraman ırkıma bir gül! Ne bu şiddet, bu celâl?
Sana olmaz dökülen kanlarımız sonra helâl...
Hakkıdır, Hakk'a tapan, milletimin istiklâl!

Ben ezelden beridir hür yaşadım, hür yaşarım.
Hangi çılgın bana zincir vuracakmış? Şaşarım!
Kükremiş sel gibiyim, bendimi çiğner, aşarım.
Yırtarım dağları, enginlere sığmam, taşarım.

Garbın âfakını sarmışsa çelik zırhlı duvar,
Benim iman dolu göğsüm gibi serhaddim var.
Ulusun, korkma! Nasıl böyle bir imânı boğar,
'Medeniyet!' dediğin tek dişi kalmış canavar?

Arkadaş! Yurduma alçakları uğratma, sakın.
Siper et gövdeni, dursun bu hayâsızca akın.
Doğacaktır sana va'dettiği günler Hâk'kın...
Kim bilir, belki yarın, belki yarından da yakın.

Bastığın yerleri 'toprak!' diyerek geçme, tanı:
Düşün altındaki binlerce kefensiz yatanı.
Sen şehit oğlusun, incitme, yazıktır, atanı:
Verme, dünyaları alsan da, bu cennet vatanı.

Kim bu cennet vatanın uğruna olmaz ki fedâ?
Şühedâ fışkıracak toprağı sıksan, şühedâ!
Cânı, cânânı, bütün varımı alsın da Hüdâ,
Etmesin tek vatanımdan beni dünyada cüda.

Ruhumun senden, ilâhî, şudur ancak emeli:
Değmesin mâbedimin göğsüne nâmahrem eli.
Bu ezanlar-ki şahâdetleri dinin temeli,
Ebedî yurdumun üstünde benim inlemeli.

O zaman vecd ile bin secde eder -varsa- taşım,
Her cerihamdandır, ilâhî, boşanıp kanlı yaşım,
Fışkırır ruh-i mücerred gibi yerden nâ'sım;
O zaman yükselerek arşa değer belki başım.

Dalgaları sen de şafaklar gibi ey şanlı hilâl!
Olsun artık dökülen kanlarımın hepsi helâl.
Ebediyen sana yok, ırkıma yok izmihlâl!
Hakkıdır, hür yaşamış, bayrağımın hürriyet;
Hakkıdır, Hakk'a tapan, milletimin istiklâl!

Mehmet Akif ERSOY

İli: KOCAELİ		İlçesi: KARTEPE	
Adres:	Emekvler Mahallesi Altun Sokak No:40/1	Coğrafi Konum (link)	http://durdaneozdilek.meb.k12.tr/tema/il-etisim.php
Telefon Numarası :	3715104	Faks Numarası:	---
e- Posta Adresi:	700932@meb.k12.tr	Web sayfa sı adresi:	http://durdaneozdilek.meb.k12.tr
Kurum Kodu:	700932	Öğretim Şekli:	Normal Eğitim (Tam Gün/İkili Eğitim)

SUNUŞ



Okul, eğitimde belli bir grubun, belli yer zamanda, bilgi ve beceri bakımından kasıtlı ve planlı olarak yeni davranışlar kazanmasını sağlayacak şekilde düzenlendiği kurumdur.

Okul, yönetim, öğretim, öğrenciler ve ilgili başka görevlilerin içinde gerekli okul çalışmalarını sürdürdükleri yapı, çerçeve ya da düzenine denir. Okul, eğitim sistemi içinde temel sayılabilecek bir kurumdur. Okul, bulunduğu yerin, çevrenin içinde yer alan bir eğitim sistemidir. Okulda, yeni davranışlar edinirken yüksek bir verime ulaşmanın kaçınılmaz olduğu günümüz toplumlarında, kişinin bu davranışları kazanması rastlantılara bırakılamaz.

Eğitimin rastlantılara bırakılmaması için planlama yapmak gereklidir. Bu amaçla uygulamaya konulan 5018 sayılı Kamu Mali Yönetim ve Kontrol Kanununun 9 uncu maddesi gereği, kamu idarelerinin stratejik plan hazırlamaları hükme bağlanmış olup, yürütecekleri faaliyetler ile bunların kaynak ihtiyacını, performans hedef ve göstergelerini içeren performans programı hazırlama yükümlülüğü getirilmiştir. Dürdane Özdilek Ortaokulu olarak kurumumuzun durumu ve gelecekte yapmak istediklerimizi belirlemeye ve yeri geldikçe okulumuzdaki değişimi gerçekleştirmeye başladık.

Dürdane Özdilek Ortaokulunun geleceği ile ilgili olarak hazırlamış olduğumuz 2024-2028 Stratejik Planının amaç ve hedeflerine ulaşmak için çalışacağız ve gerektiğinde planımıza yön vereceğiz.

Abdulahap SEVER

Okul Müdürü

İçindekiler

SUNUŞ	5
1.GİRİŞ VE PLAN HAZIRLIK SÜRECİ	9
1.1 STRATEJİ GELİŞTİRME KURULU VE STRATEJİK PLAN EKİBİ	9
1.2 PLANLAMA SÜRECİ	9
2. DURUM ANALİZİ	11
2.1 KURUMSAL TARİHÇE	11
2.2 UYGULANMAKTA OLAN STRATEJİK PLANIN DEĞERLENDİRİLMESİ	11
2.4.ÜST POLİTİKA BELGELERİ ANALİZİ.....	13
2.5.FAALİYET ALANLARI, ÜRÜN VE HİZMETLER	13
2.6.PAYDAŞ ANALİZİ	15
2.6.1. PAYDAŞLARIN TESPİTİ.....	16
2.6.2. PAYDAŞLARIN ÖNCELİKLENDİRİLMESİ.....	17
2.6.3.PAYDAŞLARIN DEĞERLENDİRİLMESİ	18
2.6.4. PAYDAŞ GÖRÜŞLERİN ALINMASI VE DEĞERLENDİRİLMESİ	18
2.6.5. İÇ PAYDAŞLARDAN VERİLERİN TOPLANMASI VE DEĞERLENDİRİLMESİ	19
2.6.6. DIŞ PAYDAŞLARDAN VERİLERİN TOPLANMASI VE DEĞERLENDİRİLMESİ	19
2.7.KURUM İÇİ ANALİZ VE ÇEVRE ANALİZİ	23
2.7.1.KURUM İÇİ ANALİZ	23
2.7.2 TEŞKİLAT ŞEMASI.....	24
2.7.3 İNSAN KAYNAKLARI	25
2.7.4 TEKNOLOJİK DÜZEY.....	31
2.7.5 MALİ KAYNAKLAR.....	33
2.7.6 İSTATİSTİKİ VERİLER.....	35
2.7.7 KURUM KÜLTÜRÜ.....	36
2.8.ÇEVRE ANALİZİ (PESTLE)	37
2.8.1. GZFT (GÜÇLÜ, ZAYIF, FIRSAT, TEHDİT) ANALİZ.....	38
2.8.2.TESPİT VE İHTİYAÇLARIN BELİRLENMESİ.....	40
3- GELECEĞE BAKIŞ	42
3.1. MİSYONUMUZ	42
3.2.VİZYONUMUZ.....	42
3.3. TEMEL DEĞERLERİMİZ	42
3.4.AMAÇ, HEDEF VE PERFORMANS GÖSTERGESİ İLE STRATEJİLER.....	43
4. MALİYETLENDİRME	51
5.İZLEME VE DEĞERLENDİRME	53
EKLER:	53

1.BÖLÜM

GİRİŞ VE STRATEJİK PLANIN HAZIRLIK SÜRECİ

1.GİRİŞ ve PLAN HAZIRLIK SÜRECİ

1.1 Strateji Geliştirme Kurulu ve Stratejik Plan Ekibi

Stratejik Planlama çalışmaları, Millî Eğitim Bakanlığı Strateji Geliştirme Başkanlığının 2022-21 Sayılı Genelgesi gereğince başlatılmıştır.

Strateji Geliştirme Kurulu: Okul müdürünün başkanlığında, bir okul müdür yardımcısı, bir öğretmen ve okul/aile birliği başkanı ile bir yönetim kurulu üyesi olmak üzere 5 kişiden oluşan üst kurul kurulur.

Stratejik Plan Ekibi: Okul müdürü tarafından görevlendirilen ve üst kurul üyesi olmayan müdür yardımcısı başkanlığında, belirlenen öğretmenler ve gönüllü velilerden oluşur.

Durum analizinin ardından geleceğe yönelim bölümüne geçilerek okulumuzun amaç, hedef, gösterge ve eylemleri belirlenmiştir. Çalışmaları yürüten ekip ve kurul bilgileri altta verilmiştir

Tablo 1. Strateji Geliştirme Kurulu ve Stratejik Plan Ekibi Tablosu

Strateji Geliştirme Kurulu Bilgileri		Stratejik Plan Ekibi Bilgileri	
Adı Soyadı	Unvanı	Adı Soyadı	Unvanı
Abdulvahap SEVER	Okul Müdürü	Bayram AŞKAR	Müdür Yardımcısı
Bayram AŞKAR	Müdür Yardımcısı	Mustafa SARUHAN	Öğretmen
Uğur FIRAT	Öğretmen	Osman YANIK	Öğretmen
Nazgül BÖYÜK	Okul Aile Birliği Başkanı	Serdal YILMAZ	Öğretmen
Fatma SANAT	Okul Aile Birliği Başkan Yardımcısı	Sevgi SAVAN	Veli
		Fatma ÖZEL	Veli

1.2 Planlama Süreci

2024-2028 dönemi stratejik plan hazırlanması süreci Üst Kurul ve Stratejik Plan Ekibinin oluşturulması ile başlamıştır. Ekip tarafından oluşturulan çalışma takvimi kapsamında ilk aşamada durum analizi çalışmaları yapılmış ve durum analizi aşamasında paydaşlarımızın plan sürecine aktif katılımını sağlamak üzere paydaş anketi, toplantı ve görüşmeler yapılmıştır.

2.BÖLÜM

DURUM ANALİZİ

2. DURUM ANALİZİ

Durum analizi bölümünde okulumuzun mevcut durumu ortaya konularak neredeyiz sorusuna yanıt bulunmaya çalışılmıştır.

Bu kapsamda okulumuzun kısa tanıtımı, okul künyesi ve temel istatistikleri, paydaş analizi ve görüşleri ile okulumuzun Güçlü Zayıf Fırsat ve Tehditlerinin (GZFT) ele alındığı analize yer verilmiştir.

2.1 Kurumsal Tarihçe

Okulumuz, Emekevler İlkokulu adıyla 1979 yılında bugünkü Emek Cami lojman binasında eğitim-öğretime açıldı. Emekevler İlkokulu, Kartepe sınırları içerisinde kurulan Özdilek Alışveriş Merkezi sahibinin annesinin adına yapmış olduğu ve Milli Eğitime devrettiği binaya Kasım 1998 yılında taşınarak Dürdane Özdilek İlköğretim Okulu adını almıştır.

2006 -2007 öğretim yılında İl Milli Eğitim Müdürlüğü tarafından yapımına başlanan ek bina 2007-2008 eğitim yılı başında tamamlanarak eğitime açılmış, ikili öğretimden normal öğretime geçilmiştir.

30/3/2012 Tarih ve 6287 No'lu İlköğretim Ve Eğitim Kanunu İle Bazı Kanunlarda Değişiklik Yapılmasına Dair Kanun gereği okulumuz ilkokul ve ortaokul olarak iki ayrı okula dönüştürülmüş olup 1.binada ortaokul olarak eğitim öğretim faaliyetini sürdürmektedir.

2.2 Uygulanmakta Olan Stratejik Planın Değerlendirilmesi

Dürdane Özdilek Ortaokulu Müdürlüğü'nün 2024-2028 Stratejik Planı; "Eğitim Öğretime Erişimin Artırılması, Eğitim Öğretimde Kalitenin Artırılması ve Kurumsal Kapasitenin Geliştirilmesi" temalarını içermektedir. Her temada 1 amaç belirlenmiştir. 1. amaçta 1 hedef, 2. amaçta 2 hedef ve 3. amaçta 3 hedef olmak üzere toplam 3 amaç ve 6 hedef belirlenmiştir. Plânda yer alan hedefleri gerçekleştirmek için belirlenen tedbir ve stratejilerin tamamına yakını uygulanmıştır. Plan dönemi tamamlanmamış olmasına rağmen performans göstergelerinin büyük çoğunluğunda, plan döneminin son performans yılı 2019 hedefine ulaşılmıştır. Plân döneminin Önceki plan döneminde "Eğitim Öğretim Faaliyetlerine Erişim" teması kapsamındaki hedefte "okullaşma oranlarının artırılması, devamsızlık oranlarının, hayat boyu öğrenmeye katılım" ve benzeri göstergeler yer almaktadır. "Eğitim Öğretimde Kalitenin Artırılması" teması kapsamındaki hedeflerde "merkezi sistem sınavlarındaki başarı, ulusal ve uluslararası çalışmalara katılım düzeyleri, yabancı dil becerileri, mesleki eğitimin geliştirilmesi, öğrenci ödüllendirilme ve disiplin düzeyleri" ve benzeri göstergelere yer verilmiştir. "Kurumsal Kapasitenin Geliştirilmesi" teması kapsamındaki hedeflerde "derslik başına düşen öğrenci sayısı, insan kaynaklarının eğitimi, taşınmalı eğitim çalışmaları, okullarda teknolojik olanakları

geliştirme” ve benzeri göstergelere yer verilmiştir. Plandaki hedefler, paydaşlarla yapılan görüşmelerden ortaya çıkan sonuçlara göre belirlenmiştir. 2024-2028 Stratejik Planımızdaki hedefler önceki plan dönemine benzer olarak paydaşlarımızın beklentileri, kurumumuzun faaliyet alanları, ihtiyaçlar ve gelişim alanları ile MEB politikaları, İl Milli Eğitim Müdürlüğü ile İlçe Milli Eğitim Müdürlüğünün hedefleri ile birlikte analiz edilerek belirlenmiştir. Bu analiz sonucunda belirlediğimiz hedeflerle, önceki plan dönemindeki hedefler benzerlik göstermektedir. Fakat gerek paydaşlarımızın beklentilerinin üst düzeyde olması, gerek beklentilerin çeşitliliği ve sayısı, gerekse içinde bulunduğumuz dönemin hassasiyetine binaen Müdürlüğümüz 2024-2028 döneminde vizyonunu geniş bir bakış açısıyla belirlemiştir

2.3 Yasal Yükümlülükler ve Mevzuat Analizi

Millî Eğitim Bakanlığının taşra teşkilatında yer alan ve taşra teşkilatındaki görevlerin yürütülmesi, devletin politikalarının valilik makamına bağlı olarak gerçekleştirilmesi müdürlüğümüzün sorumlulukları arasındadır. Müdürlüğümüz İl Milli Eğitim Müdürlüğü ve İlçe Milli Eğitim Müdürlüğü Makamına karşı birinci dereceden sorumludur. Millî Eğitim Bakanlığının devlet adına üstlendiği sorumluluğun yerine getirilmesi, kanun, tüzük, yönetmelik, yönerge, genelge ve emirler doğrultusunda Millî eğitim temel ilkeleri çerçevesinde kendisine bağlı birimleri izlemek, değerlendirmek ve geliştirme yönüyle sorumlulukları kanun ve Yönetmeliklerde açıkça tanımlanmıştır.

Dürdane Özdilek Ortaokulu Müdürlüğü'nün yasal yetki, görev ve sorumlulukları başta T.C. Anayasası olmak 14/6/1973 tarihli ve 1739 sayılı Millî Eğitim Temel Kanunu ve 25/8/2011 tarihli ve 652 sayılı Millî Eğitim Bakanlığının Teşkilât ve Görevleri Hakkında Kanun Hükmünde Kararname hükümlerine dayanılarak 18/11/2012 tarih ve 28471 sayılı Resmî Gazetede yayınlanan Yönetmeliği esaslarına göre belirlenmiştir.

Öncelikle inceleme ve analizi yapılan yasa, kanun, Kanun hükmünde kararname, mevzuat, yönetmelik, genelge ve yönergeler;

- T.C. Anayasası
- 1739 Sayılı Millî Eğitim Temel Kanunu
- 652 Sayılı Millî Eğitim Bakanlığının Teşkilat ve Görevleri Hakkındaki Kanun Hükmünde Kararname
- 222 Sayılı Millî Eğitim Temel Kanunu (Kabul No: 5.1.1961, RG: 12.01.1961 / 10705 - Son Ek ve Değişiklikler: Kanun No: 12.11.2003/ 5002, RG:21.11.2003 / 25296)
- 657 Sayılı Devlet Memurları Kanunu
- 5442 Sayılı İl İdaresi Kanunu
- 439 Sayılı Ek Ders Kanunu
- 43061lı Zorunlu İlköğretim ve Eğitim Kanunu

2.4.Üst Politika Belgeleri Analizi

Tablo2. Üst Politika Belgeleri Analizi Analizi Tablosu

Üst Politika Belgesi	İlgili Bölüm/Referans	Verilen Görevler/İhtiyaçlar
12.Cumhurbaşkanlığı Programı	Tümü	658, 659, 660 Sayılı Amaç Maddeleri ve Bunlara Bağlı Politika ile Tedbir Maddeleri
Cumhurbaşkanlığı Programı	Tümü	661.1, 661.4, P. 661, P. 662, P. 663, P.664, P.665, P.666, P.667, P.668, P.670, P.672, P.675, P.676, P.678, P.680, P.681 Sayılı Politika ve Tedbir Maddeleri
Orta Vadeli Program	Tümü	1,2 ve 3. Numaralı tedbirler
Cumhurbaşkanlığı Yıllık Programı	Tümü	661.1, 661.4, P. 661, P. 662, P. 663,P.664, P.665, P.666, P.667, P.668,P.670, P.672, P.675, P.676, P.678,P.680, P.681 Sayılı Politika ve Tedbir Maddeleri
Millî Eğitim Bakanlığı Stratejik Planı	Tümü	2019-2023 Stratejik Planı Hazırlama Takvimi
İl Millî Eğitim Müdürlüğü Stratejik Planı	Tümü	Amaç, hedef, gösterge ve stratejilerin belirlenmesi
İlçe Millî Eğitim Müdürlüğü Stratejik Planı	Tümü	Amaç, hedef, gösterge ve stratejilerin belirlenmesi

2.5.Faaliyet Alanları, Ürün ve Hizmetler

Ortaokul çağındaki öğrencileri bedenî, zihnî, ahlakî, manevî, sosyal ve kültürel nitelikler yönünden b geliştiren bilgi ve becerilerle donatarak geleceğe hazırlayan eğitim ve öğretim programlarının uygulanması; öğretmen ve öğrencilerin eğitim ve öğretim hizmetlerinin bu çerçevede yürütmesi ve denetlemesi Dürdane Özdilek Ortaokulu Müdürlüğü'nün faaliyet alanları ve sunmuş olduğu hizmetler aşağıdaki başlıklarda toplanmıştır.

Tablo 3: *Dürdane Özdelek Ortaokulu Faaliyet Alanları, Ürün ve Hizmetler*

Faaliyet Alanı	Ürün/Hizmetler
Öğretim-eğitim faaliyetleri	<ol style="list-style-type: none">1. Eğitim-öğretim iş ve işlemleri2. Ders Dışı Faaliyet İş ve İşlemleri3. Okulda Teknolojik Altyapı Çalışmalarını Düzenleme4. Anma ve Kutlama Programlarının Yürütülmesi5. Yarışmaların Düzenlenmesi ve Değerlendirilmesi İşleri6. Sosyal, Kültürel, Sportif Etkinliklerle İlgili Organizasyon7. Zümre Toplantılarının Planlanması ve Yürütülmesi8. Öğrencileri Sınavlara Hazırlama ve Yetiştirme Kurs İşlemleri
Rehberlik faaliyetleri	<ol style="list-style-type: none">1. Öğrencilere rehberlik yapmak2. Velilere rehberlik etmek3. Rehberlik faaliyetlerini yürütmek4. Bireysel, eğitsel, mesleki rehberlik5. Üst eğitim kurumlarına yönlendirme faaliyetleri6. Öğretmenlerimize rehberlik danışma faaliyeti
Sosyal faaliyetler	<ol style="list-style-type: none">1. Gezi Organizasyonları2. Geleneksel Çocuk Oyunları3. Piknikler, Şölenler, kermesler4. Topluma Hizmet Uygulamaları
Sportif faaliyetler	<ol style="list-style-type: none">1. Okul içi spor organizasyonları2. İlçe spor organizasyonlarına katılımlar3. İl spor organizasyonlarına katılımlar4. Ulusal spor organizasyonlarına katılımlar5. Uluslararası spor organizasyonlarına katılımlar
Kültürel ve sanatsal faaliyetler	<ol style="list-style-type: none">1. Zeka Oyunları2. Korolar3. Halk Oyunları4. Satranç5. Resim Sergileri6. Tasarım Çalışmaları
İnsan kaynakları faaliyetleri (mesleki gelişim faaliyetleri, personel etkinlikleri...)	<ol style="list-style-type: none">1. Personel Özlük İşlemleri2. Norm Kadro İşlemleri3. Hizmetiçi Eğitim Faaliyetleri4. Atama ve Yer Değiştirme İşlemleri
Okul aile birliği faaliyetleri	<ol style="list-style-type: none">1. Okul Birliği Bütçe Çalışmaları2. Kermesler. Geleneksel pilav günleri3. Okul-veli birliktelik günleri

Öğrencilere yönelik faaliyetler	Eğitim ve Öğretim dışı öğrencilere yönelik diğer faaliyetler
Ölçme değerlendirme faaliyetleri	Bakanlık, il, ilçe ve okul merkezli ortak sınavların organizasyonu ve değerlendirilmesi
Öğrenme ortamlarına yönelik faaliyetler	1.Okul içi öğrenme ortamlarının fiziksel kapasitelerinin iyileştirilmesi 2. Öğrenme ortamlarının dijital altyapısının güçlendirilmesi
Ders dışı faaliyetler	Eğitim ve öğretim dışı sosyal,kültürel,sportif faaliyetlerin gerçekleştirilmesi

Okulumuzda öğrencilerimizin kayıt, nakil, devam-devamsızlık, not, işlemleri, mesaj vb. e-okul yönetim bilgi sistemi üzerinden yapılmaktadır. Öğretmenlerimizin özlük, derece-kademe, terfi, hizmet içi eğitim, maaş ve ek ders işlemleri İl Milli Eğitim Müdürlüğü tarafından MEBBİS ve KBS sistemleri üzerinden yapılmaktadır. Okulumuzun mali işlemleri ilgili yönetmeliklere uygun olarak yapılmaktadır. Okulumuzun rehber öğretmeni olması sebebiyle rehberlik hizmetleri sınıf rehber öğretmenleri ve okul Rehber Öğretmen/Psikolojik Danışmanı tarafından yapılmaktadır. Okulumuz İl Milli Eğitim Müdürlüğümüz tarafından düzenlenen sosyal, kültürel ve sportif yarışmalara katılmaktadır.

2.6.Paydaş Analizi

Dürdane Özdilek Ortaokulu Stratejik Planlama Ekibi olarak planımızın hazırlanması aşamasında katılımcı bir yapı oluşturmak için ilgili tarafların görüşlerinin alınması ve plana dahil edilmesi gerekli görülmüş ve bu amaçla paydaş analizi çalışması yapılmıştır. Ekibimiz tarafından iç ve dış paydaşlar belirlenmiş, bunların önceliklerinin tespiti yapılmıştır. Dürdane Özdilek Ortaokulu Müdürlüğü paydaşları, iç paydaşlar, dış paydaşlar ve yararlanıcı temelinde ayrımlandırılmış; iç /dış paydaş ve yararlanıcıları da temel ve stratejik konuları belirtilmiştir. Bu paydaşlar, kuruma girdi sağlayan, ürün ve hizmet sunulan, iş birliği içinde olunan, faaliyetlerimizden etkilenen ve faaliyetlerimizi etkileyen kesimlerden oluşma noktasındaki önceliklerine göre de aşağıdaki gibi sınıflandırılmıştır:



Paydaş analizinde aşamalar;

1. Paydaşları tespiti
2. Paydaşların önceliklendirilmesi
3. Paydaşların değerlendirilmesi
4. Görüş ve önerilerin alınması

Paydaş görüş ve beklentileri SWOT (GZFT) Analizi Formu, Çalışan Memnuniyeti Anketi, Öğrenci Memnuniyeti Anketi, Veli Anketi Formu kullanılmaktadır. Aynı zamanda öğretmenler kurulu toplantıları, Zümre toplantıları gibi toplantılarla görüş ve beklentiler tutanakla tespit edilmekte Okulumuz bünyesinde değerlendirilmektedir.

2.6.1. Paydaşların Tespiti

Paydaş analizinin ilk aşamasında kurumumuzun paydaşlarının kimler olduğunun tespit edilebilmesi için; Kurumumuzun faaliyet ve hizmetleri ile ilgisi olanlar kimlerdir? Kurumumuzun faaliyet ve hizmetlerini yönlendirenler kimlerdir? Kurumumuzun sunduğu hizmetlerden yararlananlar kimlerdir? Kurumumuzun faaliyet ve hizmetlerden etkilenenler ile faaliyet ve hizmetlerini etkileyenler kimlerdir? Sorularına cevap aranmıştır. Paydaşların kurumla ilişkileri belirlenerek iç paydaş / dış paydaş / yararlanıcı olarak sınıflandırılması yapılmıştır.

2.6.2. Paydaşların Önceliklendirilmesi

Paydaşların önceliklendirilmesinin de paydaşın kurumun faaliyetlerini etkileme gücü ile kurumun faaliyetlerinden etkilenme dereceleri göz önünde bulundurulmuş ve öncelik vereceğimiz paydaşlar belirlenerek paydaş listesi indirgenmiştir. Bu çalışmada paydaş önceliklendirme matrisinden yararlanılmıştır.

Matris 1: Dürdane Özdilek Ortaokulu Paydaş Önceliklendirme Matrisi

PAYDAŞLAR	İÇ PAYDAŞ	DIŞ PAYDAŞ	ÖNCELİĞİ (5 Yüksek Öncelik -1 Düşük Öncelik)
Millî Eğitim Bakanlığı		X	4
Valilik		X	4
İl Millî Eğitim Müdürlüğü		X	4
Kaymakamlık		X	4
İlçe Millî Eğitim Müdürlüğü		X	4
Öğretmenler	X		5
Öğrenciler	X		5
Veliler		X	5
Okul Aile Birliği	X		5
Diğer çalışanlar		X	5
Kocaeli Üniversitesi		X	3
Kartepe Belediyesi		X	3
Kocaeli Büyükşehir Belediyesi		X	3
Güvenlik Güçleri (Emniyet, Jandarma)		X	2
Muhtarlık		X	3
Sivil Toplum Kuruluşları		X	2

2.6.3. Paydaşların Değerlendirilmesi

Stratejik Planlama Ekibi paydaşın, kuruluşun hangi faaliyeti/hizmeti ile ilgili olduğunu ve kurumumuz ile paydaşların birbiri için taşıdıkları önem ve etkileme gücünü gösteren bir Etki/Önem matrisi ile Ürün/Hizmet matrisi hazırlanmasına karar verilmiştir. Bu matris sayesinde öncelikli paydaşlarla gerçekleştirilebilecek çalışmaları ve izlenecek politikaların niteliği gösterilmiştir. Bu matrisle etki (zayıf ve güçlü), paydaşın kurumumuz faaliyet ve hizmetlerini yönlendirme, destekleme veya olumsuz etkileme gücünü; önem ise kurumumuzun paydaşın beklenti ve taleplerinin karşılanması konusunda verdiği önceliğin belirlenmesinde kullanılmıştır. Paydaşların kurumumuz açısından etkisi ve önemine göre takip edilecek politikalar “İzle”, “Bilgilendir”, “İşbirliği yap” ve “Birlikte çalış” olarak belirlenmiştir.

Matris 2: Dürdane Özdilek Ortaokulu Faaliyet Alanı Ürün / Hizmet Matrisi

Paydaşlar	Faaliyet Alanı 1			Faaliyet Alanı 2		
	Ü/H 1	Ü/H 2	Ü/H 3	Ü/H 1	Ü/H 2	Ü/H 3
Paydaş 1						
Paydaş 2						

Matris 3 Dürdane Özdilek Ortaokulu Etki Önem Matrisi

Önem	Etki	Zayıf	Güçlü
	Önemsiz	İzle	Bilgilendir
Önemli	Çıkarlarını gözet, Çalışmalara dâhil et	Birlikte çalış	

2.6.4. Paydaş Görüşlerin Alınması ve Değerlendirilmesi

Stratejik Planlama ekibi öncelikle iç ve dış paydaşlardan görüş ve önerilerin nasıl alınmasına karar vermiş paydaş görüşü alma yönteminde anket, mülakat ve gözlem yöntemleri belirgin olarak ortaya çıkmıştır. Ekipte görev dağılımı yapılarak hangi paydaşla kimin nasıl ve ne zaman görüş alınacağı belirlenmiş, paydaş görüş ve önerilerin alınmasında sistematiklik sağlanmıştır. Gerek iç gerekse dış paydaşlarımızın görüş ve önerileri sonucunda ortaya çıkan hususlar, stratejik amaçların ve hedeflerin belirlenmesi ile öncelikli stratejik alanların tespitinde büyük ölçüde bizim için belirleyici olmuştur.

2.6.5. İ Paydařlardan Verilerin Toplanması ve Deęerlendirilmesi

Stratejik planlama ekibi tarafından hazırlanan ve 2024-2028 yılları arası faaliyetlerin planlanmasını ieren stratejik planlama alıřmalarında i paydařlarımızın Dürdane Özdilek Ortaokulu faaliyetlerini nasıl gördüklerine iliřkin görüşlerini ieren i paydař anketi alıřmasına Okulumuzda 102 kiři katılmıřtır. Ayrıca toplantılarla da paydař görüşleri alınmıřtır.

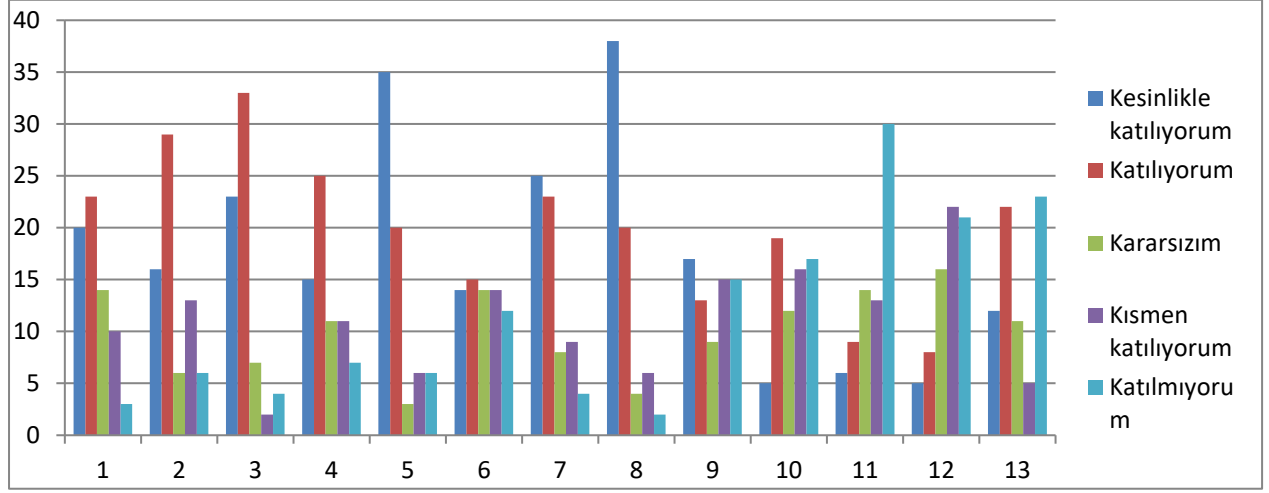
2.6.6. Dıř Paydařlardan Verilerin Toplanması ve Deęerlendirilmesi

Dürdane Özdilek Ortaokulu görev faaliyetlerini sürdürürken paylařımda bulunduęu kuruluşlar dıř paydař olarak belirlemiřtir. Bu paydařlara hazırlanmıř olan anketler uygulanarak i ve dıř paydařların görüşleri alınmıřtır.

Anketlerin veri tabanında toplanmasından sonra veriler bilgisayar ortamına aktarılmıř ve aktarılan veriler Okulumuz Rehberlik Servisi tarafından analiz edilmiřtir.

İ ve dıř paydař analiz sonuçlarına göre paydařlarımızın Dürdane Özdilek Ortaokulu nasıl gördüęü ortaya konmuř, güçlü ve zayıf yönlerimizin belirlenmesinde oldukça faydalı olmuřtur. Paydař analizinden elde edilen veriler önem dereceleri de dikkate alınarak GZFT, gelişim/sorun alanları ve geleceęe yönelim bölümlerine yansıtılmıřtır.

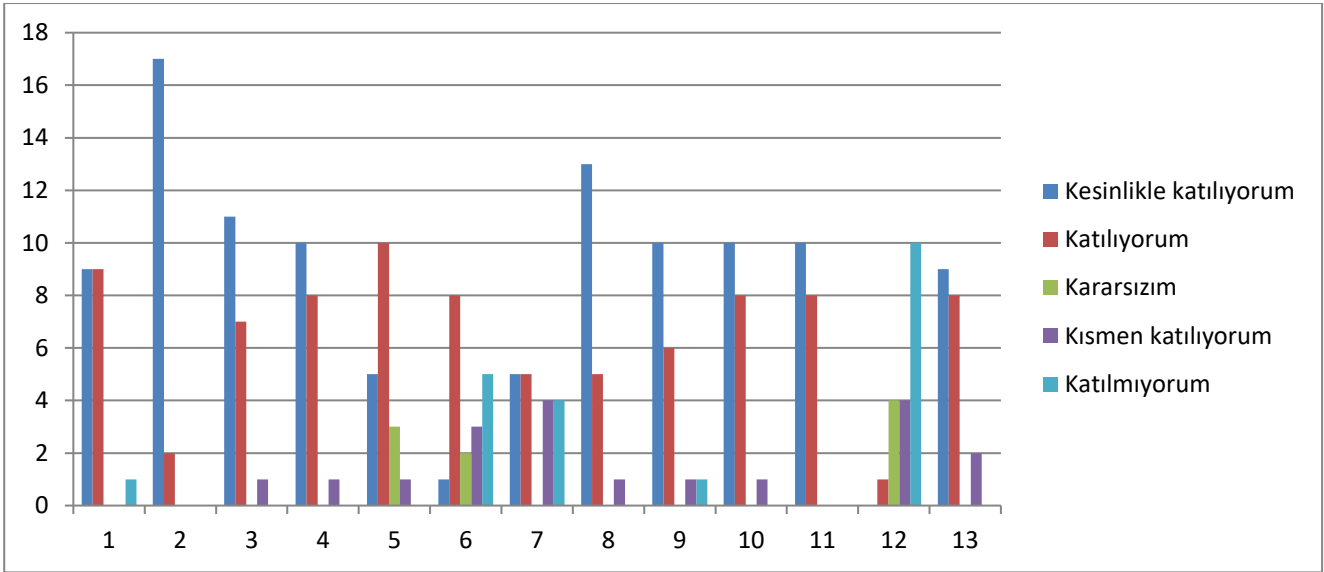
Öğrenci Anketi Sonuçları:



	Kesinlikle katılıyorum	Katılıyorum	Kararsızım	Kısım katılıyorum	Katılmıyorum
1	20	23	14	10	3
2	16	29	6	13	6
3	23	33	7	2	4
4	15	25	11	11	7
5	20	20	3	6	6
6	14	15	14	14	12
7	25	23	8	9	4
8	38	20	4	6	2
9	17	13	9	15	15
10	5	19	12	16	17
11	6	9	14	13	30
12	5	8	16	22	21
13	12	22	11	2	23

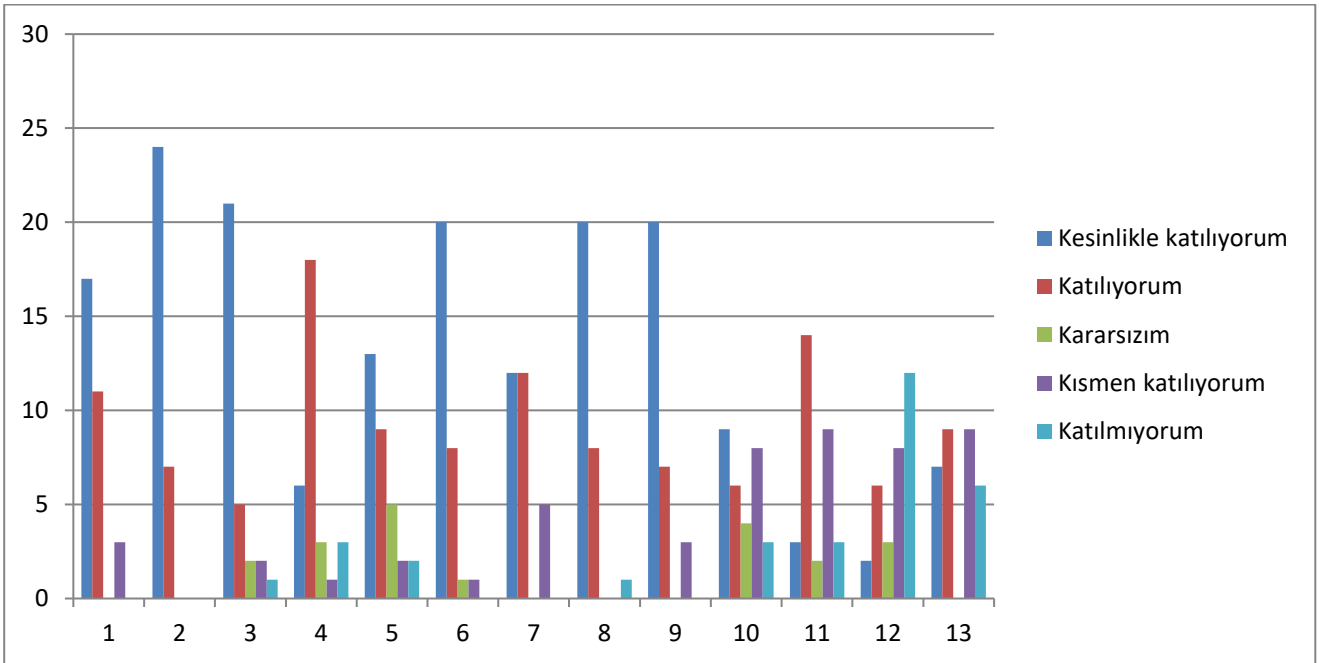
Öğretmen Anketi Sonuçları:

	Kesinlikle katılıyorum	Katılıyorum	Kararsızım	Kısmen katılıyorum	Katılmıyorum
1	9	9			1
2	17	2			
3	11	7		1	
4	10	8		1	
5	5	10	3	1	
6	1	8	2	3	5
7	5	5		4	4
8	13	5		1	
9	10	6		1	1
10	10	8		1	
11	10	8			
12		1	4	4	10
13	9	8		2	



Veli Anketi Sonuçları:

	Kesinlikle katılıyorum	Katılıyorum	Kararsızım	Kısmen katılıyorum	Katılmıyorum
1	17	11		3	
2	24	7			
3	21	5	2	2	1
4	6	18	3	1	3
5	13	9	5	2	2
6	20	8	1	1	
7	12	12		5	
8	20	8			1
9	20	7		3	
10	9	6	4	8	3
11	3	14	2	9	3
12	2	6	3	8	12
13	7	9		9	6



2.7.Kurum İçi Analiz ve Çevre Analizi

2.7.1.Kurum İçi Analiz

Değişen dünya şartlarında bilgi toplumunun insanını yetiştirmeyi amaç edinen, içinde bulunduğumuz bilgi ve değişim çağının anahtar eyleminin sürekli öğrenmek olduğuna inanan Dürdane Özdilek Ortaokulu bu sorumluluğun farkında olarak, başarısızlığı başarıya dönüştürmeyi hedef alan anlayışa sahiptir. Bu nedenle eğitim alanındaki yeni yaklaşımları takip ediyor “Daha iyi bir eğitim imkânı nasıl sağlarız?” sorusunu sürekli kendimize soruyoruz. Dürdane Özdilek Ortaokulu olarak geleceğimizi öğrencilerimizle yeniden yaratmanın heyecanını ve umudunu yaşıyoruz.

Milli Eğitim Bakanlığı Merkez ve Taşra Teşkilatı Toplam Kalite yönetimi Uygulama yönergesi doğrultusunda kalite yönetimi felsefesinin benimsemiş ve bunu içselleştirmiş olan okulumuz bu anlamdaki çalışmalarının planlı okul gelişim modeli kapsamında yürütmektedir.

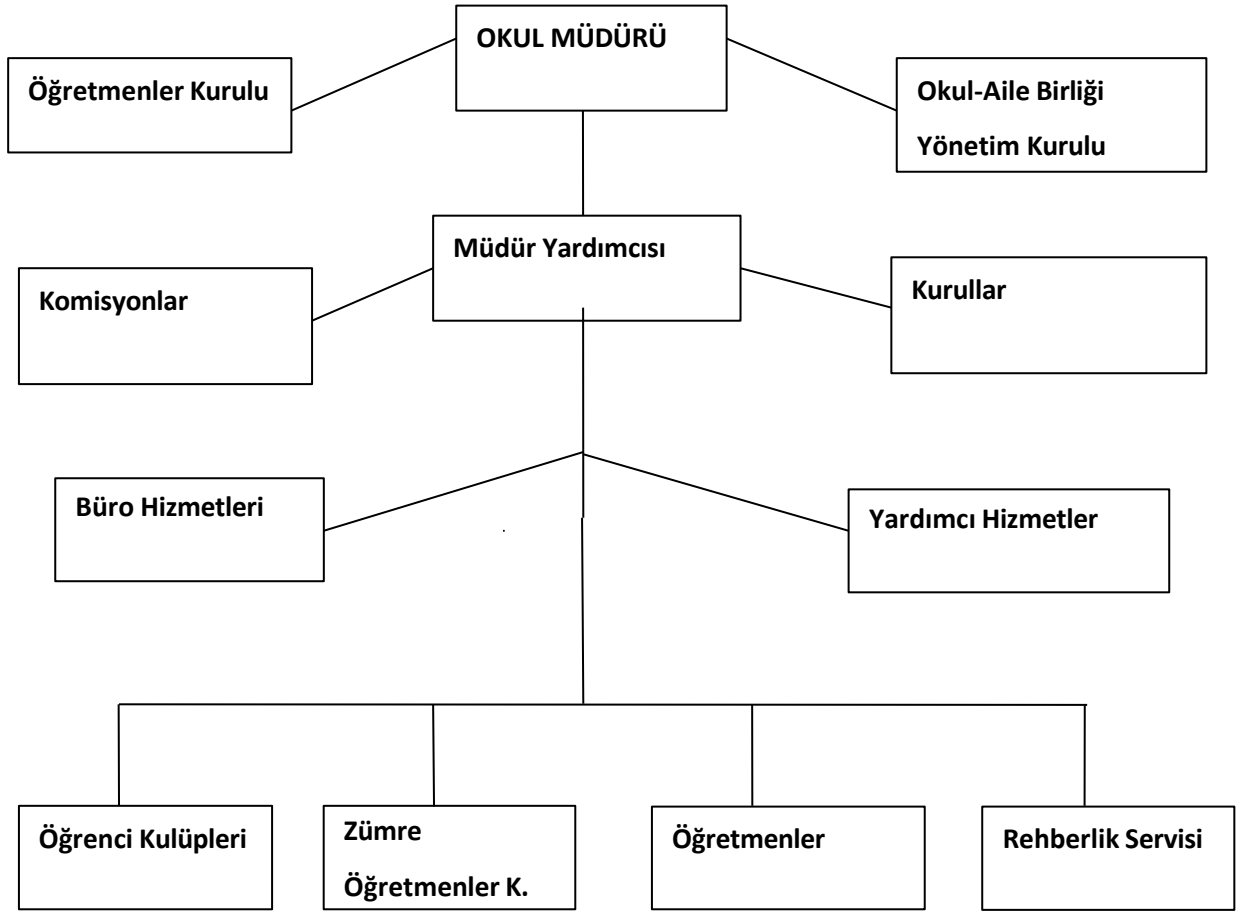
Okulumuz İlçe Milli Eğitim Müdürlüğü ile olumlu ilişkiler içindedir. Okulumuz ile ilgili her türlü destek çevre esnafı ve hayırsever kişilerden alınabilmektedir.

Okulumuzun yıllık bütçesi sözleşmeli personel giderleri hariç telefon ücretleri, kırtasiye malzemeleri (bilgisayar bakım onarımı dâhil) 130 000 TL civarında olup ayrıca su elektrik ve doğalgaz ücretleri MEB tarafından karşılanmaktadır. Okulumuzun gelirleri ise kantin kirası okul aile birliği katkıları ve hayırseverlerin katkılarıdır.

Kurumun iç ve dış değerlendirilmesinde GZFT (Güçlü Yönler, Zayıf Yönler, Fırsatlar, Tehditler) analizi yapılmıştır.

2.7.2 Teşkilat Şeması

Dürdane Özdilek Ortaokulu Müdürlüğü Teşkilat Şeması



Tablo 4: Kurum örgütsel yapısı

2.7.3 İnsan Kaynakları

Dürdane Özdilek Ortaokulu Müdürlüğü 28 personeliyle hizmet vermektedir. Yönetici ve personelin dağılımı Tablo-3’de gösterilmiştir. 1 müdür, 1 müdür yardımcısı, 24 Branş Öğretmeni, 1 Rehberlik Öğretmeni, 1 hizmetli, 1 İŞKUR çalışanı, hizmetli görev yapmaktadır.

Okul yönetimimiz, insan kaynaklarına ilişkin politika, strateji ve planların oluşturulması ve bu sürece çalışanların katılımlarını onlar da içindeyken oluşturulan misyon ve vizyonun birer yaratıcısı olduklarını hissettirerek, o l a y l a r ı n içerisinde yer almalarını sağlayarak, bilgi ve düşüncelerine saygı göstererek, dinleyerek, önemseyerek, bize ait olma kavramını sürekli empoze ederek sağlarlar. Okulumuzun insan kaynakları yönetime ilişkin temel politika ve stratejileri Milli Eğitim Bakanlığının politika ve stratejisine uyumlu olarak “çalışanların yönetimi süreci” kapsamında yürütülmektedir. İnsan kaynaklarına ilişkin politika ve stratejiler okulumuzun kilit süreçleri ile uyum içerisindedir. Kanun ve yönetmeliklerde belirtilen ders saati sayısına ve norm kadro esasına göre insan kaynakları planlaması yapılmaktadır. Kaliteli ve çağdaş eğitim politikamızın amacı evrensel düşüncelere sahip, yaratıcı, demokratik, insan haklarına saygılı, yeniliklere açık, katılımcı ve çağdaş bireyler yetiştirmektir. Okulumuz insan kaynaklarına ait bilgiler aşağıya çıkarılmıştır. 2024 Yılı Kurumdaki Mevcut Yönetici Sayısı: 2

Hizmet Süreleri	Kişi Sayısı
1-3 Yıl	-
4-6 Yıl	-
7-10 Yıl	3
11-15 Yıl	8
16-20 Yıl	7
21+...	9

Öğretmenlerin Hizmet Süreleri

Yaş Düzeyleri	Kişi Sayısı
20-30	-
30-40	9
40-50	16
50+...	2

Öğretmenlerin Yaş İtibari İle Dağılımı

Yaş Düzeyleri	2023 Yılı İtibari ile Kişi Sayısı	%
20-30	--	
30-40	-	
40-50	2	%100
50+...	-	

Kurum Yöneticilerinin Yaş İtibari İle Dağılımı

Eğitim Düzeyi	2023 Yılı İtibari ile	%
Ön Lisans	--	--
Lisans	1	% 25
Yüksek Lisans	1	% 50

Kurum Yöneticilerinin Eğitim Durumu

Hizmet Süreleri	Kişi Sayısı
1-3 Yıl	--
4-6 Yıl	--
7-10 Yıl	--
11-15 Yıl	1
16-20 Yıl	1
21+...	-

İdari Personelin Hizmet Süresine İlişkin Bilgiler

Adı Soyadı	Görevi	Katıldığı Çalışmanın Adı
Abdulahap SEVER	Müdür	12Kurs, 39 Seminer
Bayram AŞKAR	Müdür Yardımcısı	7 Kurs, 20 Seminer

İdari Personelin Katıldığı Hizmet-İçi Eğitim Programları

Sıra No	Görevi	Erkek	Kadın	Toplam
1	Müdür	1	-	1
2	Müdür Yrd.	1	-	1

Tablo 5: Yönetici sayısı

Sıra No	Görevi	Erkek	Kadın	Eğitim Durumu	Hizmet Yılı	Toplam
1	Memur	--	--	----	---	---
2	Hizmetli	1	--	Lise	6	1
3	Sözleşmeli İşçi	--	--	--	--	--
4	Sigortalı İşçi	--	1	TYP-Okul-Aile Birliği	1	1

2023 Yılı Kurumdaki Mevcut Hizmetli/Memur Sayısı

2023 Yılı Kurumdaki Mevcut Öğretmen Sayısı:

Sıra No	Branşı	Erkek	Kadın	Toplam
1	TURKÇE ÖĞRETMENİ	1	4	5
2	MATEMATİK ÖĞRETMENİ	3	2	5
3	FEN BİLİMLERİ ÖĞRETMENİ	1	2	3
4	SOSYAL BİLGİLER ÖĞRETMENİ	1	1	2
5	İNGİLİZCE ÖĞRETMENİ	1	3	4
6	DİN KÜL. ve AH. BİLGİSİ ÖĞRETMENİ	-	2	2
7	BEDEN EĞİTİMİ ÖĞRETMENİ	-	1	1
8	MÜZİK ÖĞRETMENİ	-	-	-
9	GÖRSEL SANATLAR ÖĞRETMENİ	-	1	1
10	BİLİŞİM TEKNOLOJİLERİ ÖĞRETMENİ	-	-	-
11	TEKNOLOJİ TASARIM ÖĞRETMENİ	-	1	1
12	REHBER ÖĞRETMEN	-	1	1
	TOPLAM	7	18	25

Tablo 5:Öğretmen Sayısı**Tablo 6: Öğretmen Dağılımı ve Bilgisi**

SINIFLAR	E	K	T
5.SINIFLAR	48	35	83
6.SINIFLAR	43	46	89
7.SINIFLAR	45	44	89
8.SINIFLAR	48	47	95
TOPLAM	184	172	356

Tablo 7: 2023-2024 Öğrenci mevcut listesi

Yıllara Göre Ortalama Sınıf Mevcutları			
2020	2021	2022	2023
20	22	23	25

Tablo 8: Yıllara göre Ortalama sınıf mevcutları

Sosyal alanlar ve kapasiteleri		
Tesisin adı	Kapasitesi (Kişi Sayısı)	Alanı
Kantin	--	26 (m2)
Çok Amaçlı Salon	---	---
Z-Kütüphane	---	---

Tablo 9:Sosyal alanlar ve kapasite listesi

Sınıf Tekrarı Yapan Öğrenci Sayısı		
Öğretim Yılı	Toplam Öğrenci Sayısı	Sınıf Tekrarı Yapan Öğrenci Sayısı
2021		2
2022		1
2023		2

Tablo 10: Sınıf tekrarı yapan öğrenci listesi

Yıllara Göre Öğrenci Başarıları				
	2018-2019	2020-2021	2021-2022	2022-2023
Fen Liseleri	-	1	1	2
Sosyal Bilimler Lisesi	1	4	2	2
Anadolu Lisesi Puan	1	4	5	4
Meslek Liseleri Proje	11	12	5	3
Anadolu Lisesi	25	35	40	32
Meslek liseleri	32	33	33	40

Tablo 11: Yıllara göre öğrenci başarı listesi

Sıra No	Unvanı	Çalışanların Görev Dağılımı Görevleri
1	Müdür	<ul style="list-style-type: none"> Kanun, tüzük, yönetmelik, yönerge, program ve emirlere uygun olarak görevlerini yürütür. Okulu düzene koyar Okulu denetler. Okulun amaçlarına uygun olarak yönetilmesinden, değerlendirilmesinden ve geliştirmesinden sorumludur. Okul müdürü, görev tanımında belirtilen diğer görevleri yapar.
2	Müdür Yardımcısı	<ul style="list-style-type: none"> Ders okutur. Müdürün en yakın yardımcısıdır. Müdürün olmadığı zamanlarda müdüre vekâlet eder. Okulun her türlü eğitim-öğretim, yönetim, öğrenci, personel, tahakkuk, ayniyat, yazışma, eğitici etkinlikler, yatılılık, bursluluk, güvenlik, beslenme, bakım, koruma, temizlik, düzen, nöbet, halkla ilişkiler gibi işleriyle ilgili olarak okul müdürü tarafından verilen görevleri yapar. <p>Müdür yardımcısı, görev tanımında belirtilen diğer görevleri de yapar.</p>
3	Rehber Öğretmen	<ul style="list-style-type: none"> Okul rehberlik planını hazırlar. Okul rehberlik panosunu düzenler. Sorunlu öğrenciler ile görüşme yapar, anket düzenler. Ev aile ziyaretleri yaparak sorunlu öğrencilerin sorunlarını çözmeye çalışır. Sınıf rehber öğretmenleri ile koordineli şekilde okul rehberlik çalışmalarını yürütür. Öğrencilere mesleki yönlendirme yapar. Öğrenci başarısını artırma konusunda bireysel ve grup rehberliği yapar. Okul rehberlik hizmetleri yürütme kuruluna katılır. Öğrenci davranışlarını değerlendirme kuruluna katılır. Başarısız olan öğrenciler ile ilgili kararlarda branş ve sınıf öğretmenleriyle beraber öğrencilere program hazırlar. Okul Müdürüne karşı sorumludur.
4	Branş Öğretmenleri	<ul style="list-style-type: none"> Branşı ile ilgili olarak yıllık çalışma planını hazırlar. Yıl içerisinde müfredata uygun olarak derslere girer. Okulda nöbet tutar. Yıl içerisinde başarısız olan öğrenciler ile ilgili olarak önlem alır. Okul kurul toplantılarına ve diğer kurul toplantılarına katılır. Okul Müdürünün verdiği diğer işleri yapar.
5	Sınıf Rehber Öğretmenleri	<ul style="list-style-type: none"> Branşı ile ilgili olarak yıllık çalışma planını hazırlamak Yıl içerisinde müfredata uygun olarak derslere girmek Okulda nöbet tutmak Yıl içerisinde başarısız olan öğrenciler ile ilgili olarak önlem alır Okul kurul toplantılarına ve diğer kurul toplantılarına katılır Okul Müdürünün verdiği diğer işleri yapar
6	Hizmetli	<ul style="list-style-type: none"> Okulun temizlik işlerinden sorumludur. Okulun gelen giden evrakının taşınmasını sağlar. Okul Müdürünün verdiği diğer işleri yapar.

Tablo 12: Çalışanların Görev Dağılım Tablosu

Mevcut Kapasite				Mevcut Kapasite Kullanımı ve Performans					
Psikolojik Danışman Norm Sayısı	Görev Yapan Psikolojik Danışman Sayısı	İhtiyaç Duyulan Psikolojik Danışman Sayısı	Görüşme Odası Sayısı	Danışmanlık Hizmeti Alan			Rehberlik Hizmetleri ile İlgili Düzenlenen Eğitim/Paylaşım Toplantısı vb. Faaliyet Sayısı		
				Öğrenci Sayısı	Öğretmen Sayısı	Veli Sayısı	Öğretmenlere Yönelik	Öğrencilere Yönelik	Velilere Yönelik
--	--	---	--	206	12	195	2	14	12

2.7.4 Teknolojik Düzey

Okulumuzda Milli Eğitim Bakanlığının kullanıma açtığı MEBBİS, E-Okul, EBA,TEFBİS, İKS gibi modüller okul idaresi ve personeli tarafından etkin ve verimli kullanılmaktadır.

Okulumuzda Eğitim alanında yeni teknolojiler kullanılmaktadır. Tüm sınıflarımızda Etkileşimli tahtalar bulunmakta ve etkili şekilde kullanılmaktadır. Yine Fotokopi Makinesi, yazıcılar ve fiber internet bağlantımız bulunmaktadır. Teknolojinin önemi ve çağdaş eğitim anlayışımızdan hareketle öğretmenlerimiz, ders ortamında bilgisayar, projeksiyon, internet vb. araç-gereçleri ihtiyaç duyduklarında kullanmaktadırlar. Ayrıca okulumuzun <http://durdaneozdilek.meb.k12.tr/> internet sitesi bulunmaktadır. Okulumuzda öğrenciye soru çözme, konu öğrenme ve uygulanan ölçme değerlendirme sınavlarındaki eksikliklerini görme ve telafi etme imkânı sağlanmaktadır. Okulumuzda günün şartlarına ve ekonomik koşullarına uygun olmayan araç-gereçler yenileri ile değiştirilmektedir.

Öğrenciyi ilgilendiren not ve davranış notu çizelgeleri, yazılı kâğıtları arşive alınarak belli periyotlarla saklanmaktadır. Bu bilgiler; öğretmenlerin yaptığı planlar aracılığı ile şube, zümre ve çeşitli toplantılarla öğretmen, veli ve öğrencilerle paylaşılmaktadır. Öğrenci ve velinin bilgiye ulaşımı; duyuru panoları, anons, birebir görüşmeler, web sayfası, e-okul veli bilgilendirme sistemi ve toplantılar ile sağlanmaktadır. Çalışanların bilgiye erişimi ise birebir görüşmeler, internet, duyurular, panolar ve dosyalar ile gerçekleştirilmektedir.

Okulun Teknolojik Altyapısı:

Araç-Gereçler	2023
Fatih İnternet Altyapısı	1
Fatih Etkileşimli Tahta	16
Bilgisayar	3
Güvenlik Kameraları	6
Yazıcılar	4
Fotokopi Makinesi	1
Ses Sistemi	1

*Tablo 13. Teknolojik Araç Listesi**Tablo 14. Fiziki Mekân Durumu*

Fiziki Mekân	Var	Yok	Adedi	İhtiyaç
Öğretmen Çalışma Odası	1	--	1	--
Ekipman Odası	--	x	--	1
Kütüphane	--	x	--	1
Rehberlik Servisi	1		1	--
Resim Odası	--	x	--	1
Müzik Odası	--	x	--	1
Çok Amaçlı Salon	--	x	--	1
Spor Salonu	--	x	--	1
Bilişim Teknolojileri Sınıfı	--	x	--	1

Tablo 14: Teknolojik Araç Listesi

2.7.5 Mali Kaynaklar

Giderlerle ilgili düzenlemeler Okul Aile Birliđi tarafından yapılmaktadır. Okulumuz kâr amacı gütmeyen bir kuruluştur. Okulumuz bütçesi oluşturulurken çalışanlar bilgilendirilmektedir. Toplantılarda belirlenen ihtiyaçlar okulumuz finansal kaynaklarından sağlanmaktadır.

Okul Aile Birliđi çalışanları, Okul Gelişim Yönetim Ekibi ve toplantılarda birlikte olunarak bilgi birikimi aktarılmaktadır. Ayrıca tüm gelir ve giderler TEFBİS sistemine işlenmektedir.

- Bütçenin stratejik plana dayalı olarak hazırlanması,
- Hizmet etkinliğinin ölçülmesine, performans göstergelerinin oluşturulmasına ve kontrol- izleme süreçlerinin etkin ve hızlı şekilde yapılması sağlanacaktır.
- Söz konusu amaçların gerçekleştirilmesi bir yandan kaynakların etkinlik, verimlilik ve tutumluluk ilkelerinin hayata geçirilmesine diğer yandan hesap verilebilirlik ile mali saydamlığın sağlanmasına hizmet edecektir.

Okul Kaynak Tablosu:

Kaynaklar	2023	2024	2025	2026	2027	2028
Genel Bütçe	100000 TL	130000TL	180000TL	250000TL	280000TL	100000 TL
Okul Aile Birliđi	85000 TL.	90000 TL	100000 TL	110000TL	120000TL	85000 TL.
Özel İdare	-	-	-	-	-	-
Kira Gelirleri	67853 TL.	90000TL	105000TL	115000TL	125000TL	67853 TL.
Döner Sermaye	-	-	-	-	-	-
Dış Kaynak/Projeler	-	-	-	-	-	-
Diđer	-	-	-	-	-	-
TOPLAM	252853TL	310.000 TL.	385000TL	475000TL	525000TL	252853TL

Tablo 15: Gelir tablosu

Tablo 16. Gelir-Gider Tablosu

YILLAR	2021		2022		2023	
	GELİR	GİDER	GELİR	GİDER	GELİR	GİDER
Temizlik		4450		12500		16396
Küçük Onarım		2150		4000		5000
Bilgisayar Harcamaları		1430		1250		2979,50
Büro Makinaları Harcamaları	16020,80	--	441350,2	--	75139,30	--
Telefon	TL	--	7 TL	---	TL	--
Sosyal Faaliyetler		-		1300		1000
Kırtasiye		2201		13033		14877,33
GENEL		10231,53		32083,90		40252

2.7.6 İstatistikî Veriler

Okul/kurumla ilgili her türlü sayısal veriler geriye dönük olarak (en az 3 yıllık) verilir. İstatistikî veriler kapsamında incelenecek hususlar;

- Öğrenci durumu (genel mevcut, ortalama sınıf mevcudu, mevcudu en fazla olan ve en az olan sınıf mevcudu sayısı, kaynaştırma eğitimine tabi öğrenci sayısı vs.)
- Öğrenci kursları (kurs açılan dersler, katılan öğrenci sayısı, görev alan öğretmenlerin sayısı, kursun akademik başarıya olan katkısı vs.)
- Okul/kurumun akademik başarısı (ulusal düzeyde yapılan sınavlarda başarı sağlayan öğrenci sayısı ve mevcuda oranı, il başarı sırası, sınıfını doğrudan geçen öğrenci sayısı/oranı, sınıf tekrarı yapan öğrenci sayısı/oranı vb.)
- Okul/kurumda yapılan sosyal faaliyetlerin (kutlamalar, anma günü, kermes vb.) neler olduğu, bunlarda görev alan öğretmen, öğrenci velilerin sayısı, katılım oranı belirtilir.
- Okul/kurumda yapılan kültürel faaliyetlerin (gezi, sergi vb.) neler olduğu; kültürel faaliyetlerde görev alan öğretmen, öğrenci velilerin sayısı, katılım oranı belirtilir.
- Okul/kurumun bilimsel araştırmaları (Okulun paydaşlarınca yapılan bilimsel araştırmalar belirtilir.),
- Okul/kurumun bilimsel yayınları (Okul/kurum ya da okul paydaşlarınca yayımlanan kitap, makale vb. bilimsel yayımlardan bahsedilir.),
- Spor kulübü faaliyetleri (Hangi branşlarda takım oluşturulduğu, antrenör sayısı, lisanslı öğrenci sayısı, bu alanda kazanılan başarılar, mezun olduktan sonra spora devam eden öğrenci sayısı vb. belirtilir.),
- Öğrenci devam durumu (öğrencilerin devamsızlık ortalaması, önceki yılda devamsızlıktan kalan öğrenci sayısı, bu yıl sürekli devamsızlık yapan öğrenci sayısı, önceden devamsız olup da devamı sağlanan öğrenci sayısı),
- Sosyal kulüplerin çalışması (kurulan sosyal kulüpler ve bunların gerçekleştirdiği projeler),
- Personel devam durumu (personelin sevk alma durumu, zorunlu izinler hariç alınan izin süreleri, sevk alma sıklığı-haftalık sevk sayısı-alınan rapor sayısı),
- Rehberlik hizmetleri (yararlanan öğrenci sayısı ve diğer faaliyetleri),
- Engelli öğrenciler için kolaylaştırıcı çalışmalar (engelli öğrencilerin sayısı ve engel çeşitleri ile bunların yaşamını kolaylaştırmak için alınan önlemler),
- Okulun dış çevre (MEB, belediye, AB, TÜBİTAK, MEM) tarafından düzenlenen faaliyet ve projelere katılma ve bu projelerden yararlanma durumu,
- Okul/kuruma ulaşım,
- Fiziki mekânlar (Spor salonu, çok amaçlı salon, BTS, laboratuvar, sınıflar, idari odalar, öğretmenler odası vs. kullanıma uygunluğu, kullanılma sıklığı, binanın dış ve iç ses yalıtımı, danışma, ziyaretçi odası vs. belirtilmelidir.),
- Kantin, yemekhane (kantinin işletilme biçimi, ihtiyacı karşılama düzeyi, okula getirisi, öğrencilerin dışarı gitmesini önleme durumu, faydaları), Isınma durumu (okulun nasıl ısıtıldığı, yakıt türü, ısınmanın tam sağlanıp sağlanmadığı, sağlanamıyorsa nedenleri, kalorifer görevlisinin eğitimi, belgesi),

- Sivil savunma çalışmaları (yangın tertibatı, yangın tüpü, ikaz alarm zili, elektrik tertibatının kontrolü, baca temizliği, kalorifer kazanın temizliği, sivil savunma tatbikatı vs.),
- Diğer araç ve gereçler (Okulda bulunan ders araçları genel olarak belirtilir etkin kullanımı ile ilgili yapılan çalışmalar ifade edilir.),
- Okul/kurumun yaptığı benzer okullarda olmayan ya da öncülüğünü okulun yaptığı diğer okullara da örnek olan çalışmalar, çevreye bu okuldan yayılan başarılı uygulamalar,
- Okul/kurumun iş birliği yaptığı kurum ya da kişiler, okulda ya da okulca düzenlenen panel, konferans vb. sunumlar,
- Okul/kurumun öncülük ettiği iyi işler, organizasyonlar, aldığı ödüller belirtilir.

2.7.7 Kurum Kültürü

Kurumlar içinde buldukları çevreyle sürekli etkileşim içindedirler ve kendilerinin de içinde bulunduğu ülkenin ve toplumun kültüründen etkilenirler. Evrensel ve Millî kültür unsurlarından birebir etkilenen kurum çalışanları ve kurumla etkileşim içinde bulunan kişi, grup ve kurumlar kültüre ilişkin temel değerleri öncelikle ailede, mahallede, okulda ve diğer sosyal kurumlarda öğrenirler. Her kurumun iklimi, aynı işi yapsalar bile, yönetici ve çalışan tutumları, bakış açısı, kullanılan donanım, içinde bulunduğu çevre gibi unsurlardan dolayı farklılık gösterir. Bu farklılaşma, kurumda geçirilen zaman içerisinde kişiler arası iletişime, işlerin yapılış biçimine, üst yönetimin algılamalarına etki eder ve kurum kültürünün oluşmasına katkı sağlar.

Dünyada yaşanan hızlı değişiklikler kurumla etkileşim içerisinde olan kişi, grup, kurum ve tüm paydaşlarda yeni beklentiler ve istekler oluşmasına neden olmaktadır. Bundan dolayı verimliliğin ve etkinliğin topluma daha fazla katma değer katmak, kamu yararını en yükseğe çıkarmak günümüzde zorunluluk halini almıştır. Bu zorunluluğu gerçekleştirmenin yolu çalışanları kurum hedeflerine doğru motive etmek, onlarda kuruma bağlılık ve aidiyet duygusu oluşturarak kurum amaçlarıyla bireyin amaçlarını örtüştürmekten geçer. Çünkü kurum bağlılığı yüksek olan çalışanların, kurum amaçlarını daha çok benimseyeceği ve bu amaçlar doğrultusunda çabalarını daha da yoğunlaştıracağı beklenir. Bu bakımdan, kurum kültürüyle kuruma bağlılık arasındaki ilişkiyi ortaya koymak, ya da hangi kültürel özelliklerin kuruma bağlılıkla ilişkisi olduğunu belirlemek yöneticilere etkin kurum yönetimi konusunda yol gösterici olacaktır.

Köklü bir kurum kültürüne sahip olan okulumuzda internet, panolar, iç yazışmalar (Müdürlük tarafından gönderilen resmi yazılar ve iç iletişim formları), telefon görüşmeleri ve toplantılar yoluyla iç iletişim sağlanmaktadır. Okulumuzda, Yöneticiler her hafta en az bir kez toplanarak fikir alışverişinde bulunurlar. Yine öğretmenlerle her dönemin başında ve sonunda değerlendirme amaçlı toplantılar yapmaktadır. Ayrıca gerekli görülen durumda da

toplantılar düzenlenmektedir. Bununla birlikte, Yöneticilerimiz sürekli çalışanlarla iletişim halindedir.

Dürdane Özdilek Ortaokulu Müdürlüğü'nde karar alma süreci; Yönetmelikler ve diğer ilgili mevzuat doğrultusunda gerçekleşmektedir. Dürdane Özdilek Ortaokulu Müdürlüğü'nde tüm Müdür Yardımcısı yetkilendirilmiştir ve görev tanımları doğrultusunda karar verebilme yetkisine sahiptirler. Dürdane Özdilek Ortaokulu Müdürü kurumla ilgili olarak alınacak kararlarda ilgili tarafların görüşlerini alarak, çalışanlar ile birlikte karar vermektedir. Müdürlüğümüzde karar alma sürecinde katılımcılık, temel bir ilke olarak belirlenmiştir.

2.8.Çevre Analizi (PESTLE)

Dürdane Özdilek Ortaokulu'nun çevre analizinde; kuruluşu etkileyebilecek dışsal değişimler, eğilimler değerlendirilmeye ve politik, ekonomik, sosyal ve teknolojik faktörler incelenmiş ve belirlenmeye çalışılmıştır. Okulun dış çevresinin iyi analiz edilmesiyle fırsatlar avantaja çevirebilir, tehditler en aza indirilebilir. Kurumu bir şekilde etkileyen dış çevre faktörleri, organizasyonun kontrolü ve etkisi dışındadır; ancak ürün geliştirme, iş planları, stratejik planlar ortaya koyma aşamasında bilinmesi ya da tahmin edilmesi çok önemlidir. Bu inceleme ve tahmin işlemleri için de PESTLE analizi, çok önemli bir analiz aracı olarak karşımıza çıkmaktadır.

Politik-Yasal etkenler	Ekonomik etkenler
<ul style="list-style-type: none">• Kalkınma Planı ve Orta Vadeli Program,• Bakanlık, il ve ilçe stratejik planlarının incelenmesi,• Yasal yükümlülüklerin belirlenmesi,• Oluşturulması gereken kurul ve komisyonlar,• Okul/kurum çevresindeki politik durum.	<ul style="list-style-type: none">• Okul/kurumun bulunduğu çevrenin genel gelir durumu,• İş kapasitesi,• Okul/kurumun gelirini arttırıcı unsurlar,• Okul/kurumun giderlerini arttıran unsurlar,• Tasarruf sağlama imkânları,• İşsizlik durumu,• Mal-ürün ve hizmet satın alma imkânları,• Kullanılabilir bütçe
Sosyokültürel etkenler	Teknolojik etkenler

<ul style="list-style-type: none"> • Kariyer beklentileri, • Ailelerin ve öğrencilerin bilinçlenmeleri, • Aile yapısındaki değişimler (geniş aileden çekirdek aileye geçiş, erken yaşta evlenme vs.), • Nüfus artışı, • Göç, • Nüfusun yaş gruplarına göre dağılımı, • Hayat beklentilerindeki değişimler (Hızlı para kazanma hırısı, lüks yaşama düşkünlük, kırsal alanda kentsel yaşam), • Beslenme alışkanlıkları, • Değerler, mesleki etik kuralları vb. 	<ul style="list-style-type: none"> • Okul/kurumun teknoloji kullanım durumu • e- Devlet uygulamaları, • Dijital Platformlar üzerinden uzaktan eğitim imkânları, • Okul/kurumun sahip olmadığı teknolojik araçlar • Personelin ve öğrencilerin teknoloji kullanım kapasiteleri, • Personelin ve öğrencilerin sahip olduğu teknolojik araçlar, • Teknoloji alanındaki gelişmeler • Teknolojinin eğitimde kullanımı
<p>Çevresel Etkiler</p>	
<ul style="list-style-type: none"> • Hava ve su kirlenmesi, • Toprak yapısı, • Bitki örtüsü, • Doğal kaynakların korunması için yapılan çalışmalar, • Çevrede yoğunluk gösteren hastalıklar, • Doğal afetler (deprem kuşağında bulunma, Covid 19, kene vakaları vb.) 	

2.8.1. GZFT (Güçlü, Zayıf, Fırsat, Tehdit) Analiz

Okulumuzun temel istatistiklerinde verilen okul künyesi, çalışan bilgileri, bina bilgileri, teknolojik kaynak bilgileri ve gelir gider bilgileri ile paydaş anketleri sonucunda ortaya çıkan sorun ve gelişime açık alanlar iç ve dış faktör olarak değerlendirilerek GZFT tablosunda belirtilmiştir. Dolayısıyla olguyu belirten istatistikler ile algıyı ölçen anketlerden çıkan sonuçlar tek bir analizde birleştirilmiştir.

Kurumun güçlü ve zayıf yönleri donanım, malzeme, çalışan, iş yapma becerisi, kurumsal iletişim gibi çok çeşitli alanlarda kendisinden kaynaklı olan güçlülükleri ve zayıflıkları ifade etmektedir ve ayırımıda temel olarak okul müdürü/müdürlüğü kapsamından bakılarak iç faktör ve dış faktör ayırımı yapılmıştır.

İç Çevre	
Güçlü Yönler	Zayıf Yönler
DYK kurslarının olması	Okul binasının fiziksel kapasitesinin yetersizliği
Velilerin öğretmenlerle kolay iletişim kurması	Okul kantininin fiziksel kapasitesinin yetersizliği
Okul çalışanlarının işbirliğine açık olması	Öğretmen başına öğrenci sayısının fazlalığı
Okulda tekli eğitim yapılması	Okul bahçesinin fiziksel kapasitesinin yetersizliği
Ders başlama saatinin geç olması	Fen laboratuvarının olmaması
Eğitim kadrosunun tecrübeli ve dinamik olması	Çok amaçlı salonun olmaması
Tüm branşlarda yeterli öğretmenin bulunması	Spor Salonunun olmaması
Teknolojik donanımın yeterli olması	Okul güvenliği imkanlarının kısıtlı olması
Kısıtlı olanaklara rağmen sosyal faaliyetlerin çok iyi bir şekilde yürütülmesi	BT Laboratuvarının olmaması
Dosyalama ve arşiv bölümünün düzenli olması	Temizlik personelinin yetersizliği
Kameraların olması	Öğrencilerin iletişim araçlarını amacına uygun kullanmamaları
Öğrenci devamsızlığı ve disiplin olaylarının az olması	Öğrencilerin kitap okuma alışkanlıklarının olmaması
Yönetimin kadrosunun yeniliğe açık olması	Gelişen ve değişen teknolojiye uygun donatım maliyetinin yüksek olması
Temizlik, kırtasiye malzemeleri her türlü ihtiyaçların zamanında karşılanması	
Destek Eğitim Odasının bulunması	
Okulumuzda rehber öğretmen sayısının yeterli olması	
Dış Çevre	
Fırsatlar	Tehditler
Okulumuz merkezde ve büyükşehirde olması	Velilerin sosyo-ekonomik durumunun yetersizliği
Okula ulaşımın kolay olması	İçinde bulunan konumun sürekli göç alması
Üniversitelere yakın olmak ve çok sayıda üniversitenin olması	Okul çıkış saatlerinde trafik yoğunluğu
Kız Çocuklarının eğitim almaları yönünde velilerin istekli olmaları	Velilerimizin eğitim öğretimin önemi konusunda bilinç düzeyinin yetersiz olması
	Halk Eğitim Merkeziyle işbirliğinin zayıf olması
	Okulun dış çevreden gelecek tehditlere karşı korunaksız olması

2.8.2. Tespit ve İhtiyaçların Belirlenmesi

Durum analizi çerçevesinde yapılan öğrenci, öğretmen, veli anket sonuçları, paydaş analizleri, teknik analizler değerlendirildiğinde okulun teknolojik donanım, öğretmenlerin yeterliliği ve tecrübesi, veli ve öğrencilerle kurulan iyi ilişkiler, tekli öğretim ve büyükşehirde yaşamının getirdiği avantajlar noktasında güçlü yanlarının bulunduğu görülmüştür.

Okul binasının ve eklentilerinin fiziksel anlamda yetersizliği, öğretmen başına düşen öğrenci sayısının olması gerekenden fazla olması, okulun bulunduğu konumun yoğun göç alması da göz önünde bulundurulduğunda en büyük zayıf yan ve ihtiyaç olduğu belirlenmiştir. Bunun yanı sıra temizlik personelinin yetersizliği de zayıf yön ve önemli ihtiyaç olarak belirlenmiştir.

Okulun içinde bulunduğu çevrenin sosyo-ekonomik düzeyde yetersizliği, velilerin çocukların eğitim süreçleriyle ilgili yeterli bilince sahip olmamaları da dış çevreden etkilendiğimiz zayıflıklardır.

3.BÖLÜM

GELECEĞE BAKIŞ

3- GELECEĞE BAKIŞ

Okul Müdürlüğümüzün Misyon, vizyon, temel ilke ve değerlerinin oluşturulması kapsamında öğretmenlerimiz, öğrencilerimiz, velilerimiz, çalışanlarımız ve diğer paydaşlarımızdan alınan görüşler, sonucunda stratejik plan hazırlama ekibi tarafından oluşturulan Misyon, Vizyon, Temel Değerler; Okulumuz üst kurulana sunulmuş ve üst kurul tarafından onaylanmıştır.

3.1. Misyonumuz

Bütün öğrencilerimizi, Türk Milli Eğitimi'nin amaç ve ilkeleri doğrultusunda; öğrenmeyi öğrenen, birbirini anlayan, görüş ayrılıklarını bir zenginlik olarak gören, kendi kendine yeten, araştıran ve öğrenme duygularını harekete geçirebilen, yetenek ve ilgilerini yerinde kullanabilen bireyler olmalarını sağlamak.

3.2. Vizyonumuz

Atatürk ilke ve inkılaplarına bağlı; düşünen, sorgulayan, üreten, insan hak ve özgürlüklerine değer verip, saygı gösterebilen; teknolojiyi eğitimde kullanabilen; sosyal etkinlik grupları oluşturup toplum içinde iyi karakterli bireyler yetiştiren; çevrede bilim ve kültür merkezi olan bir okul olmak.

3.3. Temel Değerlerimiz

1. Atatürk ilke ve inkılaplarını esas alırız.
2. Türk milli eğitiminin temel ilkelerine bağlıyız.
3. Eğitim ve öğretimin insan hayatındaki yeri ve önemini biliriz.
4. Biz, öğrencilerimizi geleceğimizin teminatı olarak kabul ederiz.
5. Bütün çalışmalarımızın odak noktasında öğrencilerimiz vardır.
6. Biz, değişim ve gelişimin gereğine inanırız.
7. Biz, takım çalışmasının gereğine inanırız.
8. Eğitimde kaliteyi ön planda tutarız.
9. Sevgiye ve hoşgörünün gereğine inanırız.
10. Okulumuzda her öğrencinin gelişmesi temel amacımızdır.
11. Eğitimde fırsat eşitliğine inanırız.
12. Öğrencilerimizi kendi yetenek ve kapasitelerine göre değerlendiririz.

13. Çevreye saygılıyız.

14. Öğretmenler olarak üstlendiğimiz görev ve sorumlulukların bilincindeyiz.

3.4.Amaç, Hedef ve Performans Göstergesi ile Stratejiler

Tablo Amaç, Hedef, Gösterge ve Stratejilere İlişkin Tablolar

TEMA	EĞİTİM-ÖĞRETİME ERİŞİM ve KATILIM								
Amaç 1	A1. Öğrencilerin eğitim öğretime etkin katılımlarıyla donanımlı olarak bir üst öğrenime geçişi sağlanacaktır.								
Hedef 1.1	H1.1. Öğrenme kayıpları önleyici çalışmalar yapılarak azaltılacaktır.								
Performans Göstergeleri	Hedef Etkisi	Başlangıç Değeri	2024	2025	2026	2027	2028	İzleme Sıklığı	Rapor Sıklığı
PG 1.1.1 Bir eğitim ve öğretim yılında destekleme ve yetiştirme kurslarına kayıt yaptıran öğrenci oranı (%)	%15	%60	%70	%80	%90	%95	%100	Bir Ay	Bir Yıl
PG 1.1.2 Destekleme ve yetiştirme kurslarına devam eden öğrencilerin katılım sağladığı derslerin not ortalaması	%15	58	65	70	75	80	85	Bir Yıl	Bir Yıl
PG 1.1.3 20 gün ve üzeri özürsüz devamsızlık yapan öğrenci oranı (%)	%40	%6	%5	%4	%3	%2	%1	Bir Ay	Bir Yıl
PG 1.1.4 20 gün ve üzeri özürsüz devamsızlık yapan öğrenci oranı (%)	%30	%0	%0	%0	%0	%0	%0	Bir Ay	Bir Yıl
Koordinatör Birim	Okul Yönetimi								
İş birliği Yapılacak Birimler	Alan Zümre Başkanları, Sınıf Rehber Öğretmenleri								
Riskler	Aileden kaynaklı riskler, Öğrenciden kaynaklı riskler								
Stratejiler	S1. Öğrencilerin genel derslerdeki kazanım eksiklikleri tespit edilerek destekleme ve yetiştirme kurslarıyla akademik yeterliklerinin artırılması sağlanacaktır. S2. Dijital platformlar aracılığıyla öğrencilerin tamamlayıcı ve destekleyici eğitim almaları sağlanacaktır. S3. DYK'lara yönelik ders içeriklerine katkı sağlayacak etkinlik, okuma vb aktivitelerin zenginleştirilmesi sağlanacaktır. S4. DYK içerikleri öğrencinin hazırbulunuşluk seviyesi dikkate alınarak hazırlanacaktır. S5. Öğrencilerin devamsızlık nedenleri tespit edilerek devamsızlığa neden olan etmenler giderilecektir.								
Maliyet Tahmini	Maliyet gerektirmemektedir.								
Tespitler	DYK kurslarında yapılan devamsızlığın fazla olması,20 günden fazla olan devamsız öğrenci sayısının fazla olması								
İhtiyaçlar	Dyk kurslarının çeşitlendirilmesi, Devamsızlık konusunda velilerle işbirliğinin artırılması								

TEMA	EĞİTİM-ÖĞRETİMDE KALİTE								
Amaç 2	A2. Öğrencilere medeniyetimizin ve insanlığın ortak değerleriyle çağın gereklerine uygun bilgi, beceri, tutum ve davranışlar kazandırılacaktır.								
Hedef 2.1	H2.2 Öğrencilerin bilimsel, kültürel, sanatsal, sportif ve toplum hizmeti alanlarında ders dışı etkinliklere katılım oranı artırılacaktır.								
Performans Göstergeleri	Hedef Etkisi	Başlangıç Değeri	2024	2025	2026	2027	2028	İzleme Sıklığı	Rapor Sıklığı
PG 2.2.1. Okulda bir eğitim ve öğretim döneminde bilimsel, kültürel, sanatsal ve sportif alanlarda en az bir faaliyete katılan öğrenci oranı (%)	%50	%100	%100	%100	%100	%100	%100	Her Yıl	Her Yıl
PG 2.2.2. Bir eğitim ve öğretim yılında en az iki sosyal sorumluluk ve toplum hizmeti çalışmalarına katılan öğrenci oranı (%)	%20	%0	%5	%8	%10	%12	%15	Her Yıl	Her Yıl
PG 2.2.3. Bir eğitim ve öğretim yılında yerel, ulusal ve uluslararası proje, yarışma vb. etkinliklere katılan öğrenci oranı (%)	%20	%10	%12	%15	%18	%20	%25	Her Yıl	Her Yıl
PG 2.2.4. Okulda bir eğitim ve öğretim yılında geleneksel çocuk oyunları alt başlığında en az bir faaliyete katılan öğrenci oranı (%)	%10	%2	%5	%8	%10	%15	%20	Her Yıl	Her Yıl
Koordinator Birim	Okul Yönetimi								
İş birliği Yapılacak Birimler	Alan Zümre Başkanları, Sınıf Rehber Öğretmenleri								
Riskler	Öğrenciden kaynaklı riskler, ekonomik riskler								

Stratejiler	<p>S1. Her bir öğrencinin bir kulüp faaliyetinde aktif olarak yer alması sağlanarak kulüp faaliyetlerinin etkinliği artırılabacaktır.</p> <p>S2. Öğrencilerin seviyelerine uygun olarak toplumsal sorunların çözümüne katkı sağlamak ve farkındalık oluşturmak amacıyla afet ve acil durum, çevre, eğitim, spor, kültür ve turizm, sağlık ve sosyal hizmetler alanlarında toplum hizmeti faaliyetlerine katılımları artırılabacaktır.</p> <p>S3. Okul bünyesinde yarışmalar düzenlenecektir.</p> <p>S4. Diğer kurum ve kuruluşlarla iş birliği içerisinde yürütülen bilimsel, sosyal, kültürel, sanatsal ve sportif alanlardaki faaliyetler artırılabacaktır.</p> <p>S5. Okul bahçeleri çocukların geleneksel oyunlarla vakit geçirmelerini sağlayacak ve gelişimlerini destekleyecek şekilde etkin olarak kullanılacaktır S6. Okul bünyesinde etkinlikler düzenlenecektir. S7. Öğrencilerin yerel, ulusal ve uluslararası proje ve yarışmalara katılmaları teşvik edilecektir.</p> <p>S8. Okul bahçeleri geleneksel çocuk oyunlarına yönelik düzenlenecektir.</p> <p>S9. Öğrenci seviyesine ve öğretim programı kazanımlarına uygun olarak geleneksel çocuk oyunları ders içi etkinliklerde kullanılacaktır.</p> <p>S10. Tabiat Okulu, Mesleki yarışmalar, Üç aylar ve Ramazan, Vakit Kuşanmak –Namaz-, Arapça yarışmaları gibi etkinliklere öğrencilerin katılımları teşvik edilecektir.</p>
Maliyet Tahmini	25000TL

Tespitler	Öğrencilerin ders dışı faaliyetlere katılımı yeterli değildir.
İhtiyaçlar	Öğrencilerin ders dışı sosyal, kültürel, sanatsal ve sportif faaliyetlere katılımı artırılmalıdır.

TEMA	EĞİTİM-ÖĞRETİMDE KALİTE								
Amaç 2	A3. Ortaokul kademesinde öğrencilerin kaliteli eğitime erişimleri fırsat eşitliği temelinde artırılarak bilişsel, duyuşsal ve fiziksel olarak çok yönlü gelişimleri sağlanacak ve temel hayat becerilerini edinmiş öğrenciler yetiştirilecektir.								
Hedef 2.2	H3.1. Öğrencilerin akademik başarılarıyla birlikte tasarım ve girişimcilik yönlerini artırmaya yönelik bütüncül çalışmalar yürütülecektir.								
Performans Göstergeleri	Hedefe Etkisi	Başlangıç Değeri	2024	2025	2026	2027	2028	İzleme Sıklığı	Rapor Sıklığı
PG 3.1.1 Matematik dersi yıl sonu puanı ortalaması	%15	43	50	55	60	65	70	Her Yıl	Her Yıl
PG 3.1.2 Türkçe dersi yıl sonu puanı ortalaması	%15	67	75	80	85	90	95	Her Yıl	Her Yıl
PG 3.1.3 Fen Bilimleri dersi yıl sonu puanı ortalaması	%15	57	65	70	75	80	85	Her Yıl	Her Yıl

PG 3.1.4 Sosyal Bilimler dersi yıl sonu puanı ortalaması	%15	63	70	75	80	85	90	Her Yıl	Her Yıl
PG 3.1.5 Yabancı dil dersi yıl sonu puanı ortalaması	%15	58	65	70	75	80	85	Her Yıl	Her Yıl
PG 3.1.6 Öğrenci başına okunan kitap sayısı	%10	10	12	15	18	20	23	Her Yıl	Her Yıl
PG 3.1.7 Okulun katılım sağladığı ulusal ve uluslararası proje sayısı	%5	4	5	6	7	8	9	Her Yıl	Her Yıl
PG 3.1.8 Bir eğitim ve öğretim yılında yerel, ulusal ve uluslararası proje, yarışma vb. etkinliklere katılan öğrenci oranı (%)	%10	%6	%8	%10	%13	%15	%20	Her Yıl	Her Yıl
PG 3.1.9 Ortaokul 5. sınıflarda yabancı dil ağırlıklı eğitim alan öğrenci oranı	%5	%0	%0	%0	%0	%0	%0	Her Yıl	Her Yıl

Koordinatör Birim	Okul Yönetimi
İş birliği Yapılacak Birimler	Alan Zümre başkanları, Öğretmenler Kurulu, Sınıf Rehber Öğretmenleri
Riskler	Öğrencilerin derse olan tutumları, velilerin okul derslerine olan bilinç yetersizlikleri, okulun fiziki sorunları
Stratejiler	S1 Öğrencilerin kazanım eksiklikleri tespit edilerek destekleme ve yetiştirme kurslarıyla akademik yeterliklerinin artırılması sağlanacaktır. S2 Öğrencilerin kompozisyon, resim, şiir vb. yarışmalara katılmaları teşvik edilecek, okul içerisinde yapılan yarışmalarda öğrencilerin ödüllendirilmesi sağlanacaktır. S3 Okul kütüphanesi zenginleştirilecek, öğrencilerin kitap okumasını teşvik edecek etkinlikler düzenlenecektir. S4 Öğrencilerin yerel, ulusal ve uluslararası proje ve yarışmalara katılmaları teşvik edilecektir. S5 Öğrencilerin ortaokul 5.sınıflarda yabancı dil ağırlıklı eğitim almaları sağlanacaktır.
Maliyet Tahmini	95000 TL
Tespitler	Öğrencilerde derslere karşı olumsuz tutumlar ve ilgisizlik, velilerde eğitime karşı düşük bilinçlilik, okulun fiziki şartlarında yetersizlik görülmektedir.

İhtiyaçlar	Öğrencilerin derslere karşı olumlu tutumları desteklenmeli, velilerle işbirliği düzeyi artırılmalı, okulun fiziki şartları geliştirilmeli.
-------------------	--

TEMA	KURUMSAL KAPASİTE								
Amaç 3	A4. Okulun eğitimin temel ilkeleri doğrultusunda niteliğini artırmak amacıyla kurumsal kapasite geliştirilecektir.								
Hedef 3.1	H4.1. Eğitim ve öğretimin sağlıklı ve güvenli bir ortamda gerçekleştirilmesi için okul sağlığı ve güvenliği geliştirilecektir.								
Performans Göstergeleri	Hedefe Etkisi	Başlangıç Değeri	2024	2025	2026	2027	2028	İzleme Sıklığı	Rapor Sıklığı
PG 4.1.1 Okulda yaşanan kaza sayısı	%30	-	-	-	-	-	-	Her Yıl	Her Yıl
PG 4.1.2 Bağımlılıkla mücadele ile ilgili konularda eğitim alan öğrenci ve öğretmen sayısı	%10	280	300	330	360	370	385	Her Yıl	Her Yıl
PG 4.1.3 Akran zorbalığı ve siber zorbalıkla ilgili konularda eğitim alan öğretmen, öğrenci ve veli sayısı	%10	360	400	430	450	500	550	Her Yıl	Her Yıl
PG 4.1.4 Sağlıklı beslenme ve obezite ile ilgili konularda verilen eğitim alan öğrenci,	%10	355	370	400	450	500	550	Her Yıl	Her Yıl

öğretmen ve veli sayısı									
PG 4.1.5 Hijyen, gıda güvenliği, bulaşıcı hastalıklar ile ilgili konularda verilen eğitim alan öğrenci, öğretmen ve personel sayısı	%10	350	370	400	450	500	550	Her Yıl	Her Yıl
PG 4.1.6 Sivil savunma eğitimlerine katılan öğrenci ve öğretmen sayısı	%10	350	360	370	380	385	390	Her Yıl	Her Yıl
PG 4.1.7 Afet ve acil durum tatbikat sayısı	%20	2	3	4	5	6	7	Her Yıl	Her Yıl
Koordinatör Birim	Okul Yönetimi								

İş birliği Yapılacak Birimler	Sınıf Rehber Öğretmenleri, Okul Aile Birliği, Öğretmenler Kurulu
Riskler	Okulun fiziksel kapasitesinin yetersizliği, güvenlik tedbirlerinin yetersizliği
Stratejiler	S1 Eğitim ortamları iş sağlığı ve güvenliği yönergesine uygun hâle getirilecektir. S2 Öğrenci, öğretmen ve velilerde farkındalık oluşturmak için bağımlılıkla mücadele, akran zorbalığı, siber zorbalık, sağlıklı beslenme ve obezite, hijyen, bulaşıcı hastalıklar ve gıda güvenliği gibi konularda alan uzmanları ile iş birliğinde eğitimler düzenlenecektir. S3 Doğa, insan ve teknoloji kaynaklı (deprem, sel, heyelan, yangın, çığ ve salgın hastalıklar vd.) afetlere karşı gerekli tedbirlerin alınması için çalışmalar yapılacaktır. S4 Doğa, insan ve teknoloji kaynaklı (deprem, sel, heyelan, yangın, çığ ve salgın hastalıklar vd.) konularında alan uzmanları ile iş birliğinde öğretmen ve öğrencilere farkındalık eğitimleri verilecektir. S5 Okulun afet ve acil durum eylem planının güncel tutulması sağlanacaktır. S6 Afet ve acil durum tatbikatları düzenlenecektir.
Maliyet Tahmini	25000 TL
Tespitler	Okulun fiziksel kapasitesinin yetersizliği eğitimler için kısıtlayıcı neden, güvenlik tedbirlerinin yetersizliği
İhtiyaçlar	Okulun fiziksel imkanları geliştirilmeli, eksik güvenlik tedbirleri tamamlanmalı.

TEMA	KURUMSAL KAPASİTE								
Amaç 3	A5. Eğitim ve öğretimin niteliğinin geliştirilmesi sağlanacaktır.								
Hedef 3.2	H5.1. Kurum personelinin mesleki gelişimlerinin artırılması sağlanacaktır.								
Performans Göstergeleri	Hedefe Etkisi	Başlangıç Değeri	2024	2025	2026	2027	2028	İzleme Sıklığı	Rapor Sıklığı

PG 5.1.1 Hizmet içi eğitim alan yönetici ve öğretmen sayısı	%20	23	25	25	25	25	25	Her Yıl	Her Yıl
PG 5.1.2 Eğitim alan yardımcı personel sayısı	%10	1	1	1	1	1	1	Her Yıl	Her Yıl
PG 5.1.3 Uzaktan hizmet içi eğitime katılan öğretmen sayısı	%20	25	25	25	25	25	25	Her Yıl	Her Yıl

PG 5.1.4 Ulusal ve uluslararası projelere katılım sağlayan öğretmen sayısı	%15	2	2	5	6	6	6	Her Yıl	Her Yıl
PG 5.1.5 Öğretmenlere yönelik düzenlenen eğitim sayısı	%15	2	5	6	7	8	9	Her Yıl	Her Yıl
PG 5.1.6 Yöneticilere yönelik düzenlenen eğitim sayısı	%10	2	5	6	7	8	9	Her Yıl	Her Yıl
PG 5.1.7 Yüksek lisans eğitimini sürdüren/ tamamlayan öğretmen ve yönetici sayısı	%5	4	6	8	10	12	15	Her Yıl	Her Yıl
PG 5.1.8 Doktora eğitimini sürdüren/tamamlayan öğretmen ve yönetici sayısı	%5	-	-	-	1	1	1	Her Yıl	Her Yıl
Koordinatör Birim	Okul Yönetimi								
İş birliği Yapılacak Birimler	Öğretmenler Kurulu, Okul Aile Birliği,								
Riskler	Ekonomik yetersizlikler, Okulun fiziksel kapasitesinin yetersizliği, öğretmen ve personel tutumları								
Stratejiler	<p>S1 Okul yöneticilerinin ve öğretmenlerin mesleki gelişim ihtiyaçları tespit edilerek bu ihtiyaçları gidermeye yönelik bir mesleki gelişim planı hazırlanacaktır.</p> <p>S2 Bakanlık, diğer kurum ve kuruluşlarla yapılan iş birlikleri kapsamında yardımcı personelin görev alanı ile ilgili iş başı eğitim almaları sağlanacaktır.</p> <p>S3 Okul öğretmenlerinin alanlarında mesleki gelişimlerini ve öğretmenlik yeterliklerini geliştirmek için mahalli ve merkezi düzeyde eğitim almaları sağlanacaktır.</p> <p>S4 Okul yöneticilerinin ve öğretmenlerin dijital platformlar aracılığıyla verilen eğitimlere katılmaları teşvik edilecektir.</p> <p>S5 Okul personelinin motivasyon, iş doyumunu ve kurumsal bağlılık düzeylerini artıracak çalışmalar yapılacaktır</p>								
Maliyet Tahmini	25 000 TL								
Tespitler	Öğretmenlerin ve yöneticilerin mesleki gelişimlerine yönelik tutumları, personelin iş doyumunu ve motivasyon eksikliği								
İhtiyaçlar	Öğretmenlerin mesleki gelişimleri desteklenmeli, okul personelinin iş doyumunu ve motivasyonunu artırıcı tedbirler alınmalı.								

4.BÖLÜM

MALİYETLENDİRME

4. MALİYETLENDİRME

2024-2028 Stratejik Planı Faaliyet/Proje Maliyetlendirme Tablosu

	2024	2025	2026	2027	2028	Toplam Maliyet
Amaç 1	5000 TL	5000 TL	5000 TL	5000 TL	5000 TL	25000 TL
Hedef 1.1	5000 TL	5000 TL	5000 TL	5000 TL	5000 TL	25000 TL
Hedef 1.2	5000 TL	5000 TL	5000 TL	5000 TL	5000 TL	25000 TL
Amaç 2	5000 TL	5000 TL	5000 TL	5000 TL	5000 TL	25000 TL
Hedef 2.1	5000 TL	5000 TL	5000 TL	5000 TL	5000 TL	25000 TL
Hedef 2.2	15000 TL	20000 TL	20000 TL	20000 TL	20000 TL	95000 TL
Amaç 3	5000 TL	5000 TL	5000 TL	5000 TL	5000 TL	15000 TL
Hedef 3.1	5000 TL	5000 TL	5000 TL	5000 TL	5000 TL	15000 TL
Hedef 3.2	5000 TL	5000 TL	5000 TL	10000 TL	10000 TL	25000 TL
...	5000 TL	5000 TL	5000 TL	5000 TL	5000 TL	
Genel Yönetim Giderleri	2000 TL	4000 TL	5000 TL	6000 TL	8000 TL	25000 TL
TOPLAM	62000 TL	69000 TL	70000 TL	76000 TL	78000 TL	355000 TL

5.BÖLÜM

İZLEME VE DEĞERLENDİRME

5.İZLEME VE DEĞERLENDİRME

Okulumuz Stratejik Planı izleme ve değerlendirme çalışmalarında 5 yıllık Stratejik Planın izlenmesi ve 1 yıllık gelişim planının izlenmesi olarak ikili bir ayrıma gidilecektir.

Stratejik planın izlenmesinde 6 aylık dönemlerde izleme yapılacak denetim birimleri, il ve ilçe millî eğitim müdürlüğü ve Bakanlık denetim ve kontrollerine hazır halde tutulacaktır.

Yıllık planın uygulanmasında yürütme ekipleri ve eylem sorumlularıyla aylık ilerleme toplantıları yapılacaktır. Toplantıda bir önceki ayda yapılanlar ve bir sonraki ayda yapılacaklar görüşülüp karara bağlanacaktır.

EKLER:

EK-1 Paydaş Anketleri

Aşağıda verilen anketler, okul/kurumlara örnek olması bakımından rehber eklenmiştir. Anket içerikleri, okul/kurum türüne ve yapısına göre değişiklik göstermelidir.

Sevgili Öğrencimiz;

- Bu anketin amacı, okul hakkındaki görüşlerini toplamaktır.
- Bu anket, kimlik bilgileri girilmeden yapılmalıdır.
- Okul hakkında görüşlerini yansıtan kutuya “X” işareti koyarak neler düşündüğünü öğrenmemize yardımcı olabilirsin.
- Anketimize katıldığın için teşekkür ederiz.

NO	İLKOKUL ÖĞRENCİLERİ İÇİN KONU BAŞLIKLARI	Kesinlikle Katlıyorum	Katlıyorum	Kararsızım	Kesinlikle Katılmıyorum	Katılmıyorum
01-	Okulumu seviyorum.	()	()	()	()	()
02-	Okulumda kendimi güvende hissediyorum.	()	()	()	()	()
03-	Okulumun içi ve bahçesi temizdir.	()	()	()	()	()
04-	Öğretmenim adildir.	()	()	()	()	()
05-	Öğretmenim benimle ilgileniyor.	()	()	()	()	()
06-	Yardıma ihtiyacım olursa öğretmenim bana yardım eder.	()	()	()	()	()
07-	Öğretmenim derse katılmamı sağlar.	()	()	()	()	()
08-	Öğretmenim dersleri farklı araçlar kullanarak anlatır.	()	()	()	()	()
09-	Okul kantininde yeterli ve sağlıklı yiyecekler var.	()	()	()	()	()
10-	Okulda ders dışı eğlenceli etkinlikler var.	()	()	()	()	()
11-	Teneffüslerde ihtiyaçlarımı giderebiliyorum.	()	()	()	()	()
12-	Öğretmenim her gün beni çok çalıştırıyor.	()	()	()	()	()

NO	ORTAKOKUL ÖĞRENCİLERİ İÇİN KONU BAŞLIKLARI	Kesinlikle	Katılıyorum	Kararsızım	Kesinlikle	Katılmıyorum
		Katılmıyorum	Katılıyorum	Katılmıyorum	Katılmıyorum	
01-	Okulda kendimi güvende hissediyorum.	()	()	()	()	()
02-	Okul temiz ve hijyeniktir.	()	()	()	()	()
03-	Okulun fiziki koşullarını yeterlidir.	()	()	()	()	()
04-	Okul, yeni kabul edilen çocuklara uygun desteği sağlar.	()	()	()	()	()
05-	Farklı kültürlerden gelen öğrencilerin bu okulda memnuniyetle karşılanacağını düşünüyorum.	()	()	()	()	()
06-	Öğretmenlerime ihtiyaç duyduğumda kolaylıkla görüşebilirim.	()	()	()	()	()
07-	Okul müdürüne ihtiyaç duyduğumda kolaylıkla görüşebilirim.	()	()	()	()	()
08-	Okul rehberlik servisinden ihtiyaçlarım doğrultusunda faydalanabiliyorum.	()	()	()	()	()
09-	Okul kişisel hedefler belirlememde ve bu hedeflere ulaşmamda yeterli rehberlik ediyor.	()	()	()	()	()
10-	Okulumda yer almam için birçok fırsat var.	()	()	()	()	()
11-	Okul bana yeterli ders dışı etkinlik olanakları sunuyor.	()	()	()	()	()
12-	Okul kulüpleri amacına uygun şekilde gelişimime katkı sağlıyor.	()	()	()	()	()
13-	Öğretmenlerim sınıfta adil kurallara sahipler ve tarafsızlar.	()	()	()	()	()
14-	Öğretmenlerim beni daha iyi performans göstermem için teşvik ediyor.	()	()	()	()	()
15-	Öğretmenlerim derslerin işlenişinde farklı ve ilgi çekici yöntemler kullanır.	()	()	()	()	()
16-	Sınav ve ödevlerin beni değerlendirmek için adil ve yeterli olduğunu düşünüyorum.	()	()	()	()	()
17-	Okulda düzenlenen sanatsal ve kültürel faaliyetler yeterlidir.	()	()	()	()	()
18-	Okulda öğrencilerin görüşleri dikkate alınır.	()	()	()	()	()
19-	Okul kantininde yeterli ve sağlıklı yiyecekler var.	()	()	()	()	()
20-	DYK'leri yeterli buluyorum.	()	()	()	()	()

NO	LİSE ÖĞRENCİLERİ İÇİN KONU BAŞLIKLARI	Kesinlikle Katılmıyorum	Katılıyorum	Kararsızım	Kesinlikle Katılmıyorum	Katılıyorum
01-	Okulda kendimi güvende hissediyorum.	()	()	()	()	()
02-	Okul temiz ve hijyeniktir.	()	()	()	()	()
03-	Okulun fiziki koşullarını yeterlidir.	()	()	()	()	()
04-	Okul, yeni kabul edilen öğrencilere uygun desteği sağlar.	()	()	()	()	()
05-	Farklı kültürlerden gelen öğrencilerin bu okulda memnuniyetle karşılanacağını düşünüyorum.	()	()	()	()	()
06-	Öğretmenlerime ihtiyaç duyduğumda kolaylıkla görüşebilirim.	()	()	()	()	()
07-	Okul müdürüne ihtiyaç duyduğumda kolaylıkla görüşebilirim.	()	()	()	()	()
08-	Okul rehberlik servisinden ihtiyaçlarım doğrultusunda faydalanabiliyorum.	()	()	()	()	()
09-	Okul kişisel hedefler belirlememde ve bu hedeflere ulaşmamda yeterli rehberlik ediyor.	()	()	()	()	()
10-	Okulumda yer almam için birçok fırsat var.	()	()	()	()	()
11-	Okul bana yeterli ders dışı etkinlik olanakları sunuyor.	()	()	()	()	()
12-	Okul kulüpleri amacına uygun şekilde gelişimime katkı sağlıyor.	()	()	()	()	()
13-	Öğretmenlerim sınıfta adil kurallara sahipler ve tarafsızlar.	()	()	()	()	()
14-	Öğretmenlerim beni daha iyi performans göstermem için teşvik ediyor.	()	()	()	()	()
15-	Öğretmenlerim derslerin işlenişinde farklı ve ilgi çekici yöntemler kullanır.	()	()	()	()	()
16-	Sınav ve ödevlerin beni değerlendirmek için adil ve yeterli olduğunu düşünüyorum.	()	()	()	()	()
17-	Okulda düzenlene sanatsal ve kültürel faaliyetler yeterlidir.	()	()	()	()	()
18-	Okulda öğrencilerin görüşleri dikkate alınır.	()	()	()	()	()
19-	Okul kantininde yeterli ve sağlıklı yiyecekler var.	()	()	()	()	()
20-	DYK'leri yeterli buluyorum.	()	()	()	()	()

NO	MESLEK LİSESİ ÖĞRENCİLERİ İÇİN KONU BAŞLIKLARI	Kesinlikle Katılıyorum	Katılıyorum	Kararsızım	Kesinlikle Katılmıyorum	Katılmıyorum
01-	Okulda kendimi güvende hissediyorum.	()	()	()	()	()
02-	Okul temiz ve hijyeniktir.	()	()	()	()	()
03-	Okulun fiziki koşullarını yeterlidir.	()	()	()	()	()
04-	Okul, yeni kabul edilen öğrencilere uygun desteği sağlar.	()	()	()	()	()
05-	Farklı kültürlerden gelen öğrencilerin bu okulda memnuniyetle karşılanacağını düşünüyorum.	()	()	()	()	()
06-	Öğretmenlerime ihtiyaç duyduğumda kolaylıkla görüşebilirim.	()	()	()	()	()
07-	Okul müdürüne ihtiyaç duyduğumda kolaylıkla görüşebilirim.	()	()	()	()	()
08-	Okul rehberlik servisinden ihtiyaçlarım doğrultusunda faydalanabiliyorum.	()	()	()	()	()
09-	Okul meslek seçimim konusunda hedefler belirlememde ve bu hedeflere ulaşmamda yeterli rehberlik ediyor.	()	()	()	()	()
10-	Mesleki gelişimimle ilgili yapılan etkinlikleri (seminer, okul dışı faaliyetler..) yeterli buluyorum.	()	()	()	()	()
11-	Okulumda mesleki eğitimimi destekleyici fiziki donanım ve alt yapının yeterli olduğunu düşünüyorum.	()	()	()	()	()
12-	Staj imkânlarından en verimli şekilde faydalanmamız için gerekli rehberlik ve yerleştirmenin doğru yapıldığını düşünüyorum.	()	()	()	()	()
13-	Okulumda yer almam için birçok fırsat var.	()	()	()	()	()
14-	Okul bana yeterli ders dışı etkinlik olanakları sunuyor.	()	()	()	()	()
15-	Okul kulüpleri amacına uygun şekilde gelişimime katkı sağlıyor.	()	()	()	()	()
16-	Öğretmenlerim sınıfta adil kurallara sahipler ve tarafsızlar.	()	()	()	()	()
17-	Öğretmenlerim beni daha iyi performans göstermem için teşvik ediyor.	()	()	()	()	()
18-	Öğretmenlerim derslerin işlenişinde farklı ve ilgi çekici yöntemlerle kullanır.	()	()	()	()	()
19-	Okul kantininde yeterli ve sağlıklı yiyecekler var.	()	()	()	()	()
20-	DYK'leri yeterli buluyorum.	()	()	()	()	()
21-	Sınav ve ödevlerin beni değerlendirmek için adil ve yeterli olduğunu düşünüyorum.	()	()	()	()	()
22-	Okulda düzenlenen sanatsal ve kültürel faaliyetler yeterlidir.	()	()	()	()	()
23-	Okulda öğrencilerin görüşleri dikkate alınır.	()	()	()	()	()

NO	ÖĞRETMENLER İÇİN KONU BAŞLIKLARI	Kesinlikle Katlıyorum	Katlıyorum	Kararsızım	Kesinlikle Katılmıyorum	Katılmıyorum
01-	Okulun misyonu ve vizyonunu tam olarak anlıyorum.	()	()	()	()	()
02-	Okulda eğitim ve yönetim kalitesi sürekli olarak gelişiyor.	()	()	()	()	()
03-	Okul temiz ve hijyeniktir.	()	()	()	()	()
04-	Okul, öğrencilerin ve personelin güvenliğini sağlamak için uygun güvenlik önlemleri alır.	()	()	()	()	()
05-	Okul, yeni kabul edilen öğrencilere uygun desteği sağlar.	()	()	()	()	()
06-	Okulumuz mesleki yeterliliğimi geliştirmek için eğitim fırsatları sunuyor.	()	()	()	()	()
07-	Okul yönetimimiz öğretmenleri etkin bir şekilde yönlendirir.	()	()	()	()	()
08-	Okulumuz, öğrencilerin öğrenme ilgisini uyandıracak bir öğrenme ortamı oluşturmuştur.	()	()	()	()	()
09-	Etkili bir öğretmen olmak için ihtiyaç duyduğum kaynaklara erişimim var.	()	()	()	()	()
10-	Bana sunulan kaynakları kullanmak için gerekli eğitime sahibim.	()	()	()	()	()
11-	Okulumuzun, farklı ihtiyaçları olan öğrencileri desteklemek için etkin bir politikası vardır.	()	()	()	()	()
12-	Okulumuz müfredat uygulamasını etkin bir şekilde izler.	()	()	()	()	()
13-	Okulumuz, velilere uygun etkinlikler düzenlemektedir.	()	()	()	()	()
14-	Diğer öğretmenlerle iş birliği yaparım.	()	()	()	()	()
15-	Okul personeli arasında dostane bir ilişki sürdürülür.	()	()	()	()	()
16-	Takım ruhumuz ve moralimiz yüksek.	()	()	()	()	()
17-	Okulumuza aidiyet hissediyorum.	()	()	()	()	()

Kıymetli Velimiz;

- Bu anketin amacı, okul/kurum çalışmaları hakkındaki görüşleriniz almaktır.
- Bu ankette kimlik bilgileri yer almaz

NO	VELİLER İÇİN KONU BAŞLIKLARI	Kesinlikle Katılıyorum	Katılıyorum	Kararsızım	Kesinlikle Katılmıyorum	Katılmıyorum
01-	Okulun misyonu ve vizyonunu tam olarak anlıyorum.	()	()	()	()	()
02-	Okulda eğitim ve yönetim kalitesi sürekli olarak gelişiyor.	()	()	()	()	()
03-	Okul temiz ve hijyeniktir.	()	()	()	()	()
04-	Okul, öğrencilerin ve personelin güvenliğini sağlamak için uygun güvenlik önlemleri alır.	()	()	()	()	()
05-	Okul, yeni kabul edilen öğrencilere uygun desteği sağlar.	()	()	()	()	()
06-	Okul, çocuğumun okumaya olan ilgisini geliştirmesine yardımcı olabilir.	()	()	()	()	()
07-	Okul çocuğumun öğrenme ilgisini güçlendiriyor.	()	()	()	()	()
08-	Okul çocuğumun ahlaki gelişimini teşvik edebilir.	()	()	()	()	()
09-	Okulda kullanılan değerlendirme yöntemleri çocuğumun gelişimini tüm yönleriyle anlamama yardımcı oluyor.	()	()	()	()	()
10-	Okul, çocuğumun öğrenme performansı ve gelişimi hakkında beni iyi bilgilendiriyor.	()	()	()	()	()
11-	Okul çocuğuma duygusal rahatsızlık ve öğrenme güçlükleri ile karşılaştığında yeterli desteği ve rehberlik sağlar.	()	()	()	()	()
12-	Öğretmenlerin benimle iletişim kurma yöntemlerinden memnunum.	()	()	()	()	()
13-	Herhangi bir problem durumunda müdür endişelerime cevap veriyor.	()	()	()	()	()
14-	Okulda, velilerin ihtiyaçlarına uygun eğitim faaliyetleri düzenlenir.	()	()	()	()	()
15-	Okul, çocukların gelişimini desteklemek için velilerle iyi bir ilişki kurar.	()	()	()	()	()
16-	Okul, aktif veli katılımını teşvik eder.	()	()	()	()	()
17-	Okulun veli etkinliklerine aktif olarak katılırım.	()	()	()	()	()
18-	Bir veli olarak okula aidiyet hissediyorum.	()	()	()	()	()
19-	Çocuğumun ev ödevlerini tamamlamasını sağlarım.	()	()	()	()	()
20-	Çocuğumu okumaya teşvik ederim.	()	()	()	()	()
21-	Çocuğumun her gün okula gitmesini sağlarım.	()	()	()	()	()
22-	Çocuğumun eğitiminde aktif bir ortağım.	()	()	()	()	()

Ek-2 Stratejik Plan Mimarisi

1. Eğitime ve Öğretime Erişim ve Katılım

1.1. Okula devam ve tamamlama

- 1.1.1. Sınıf tekrarı
- 1.1.2. Okulu bırakma
- 1.1.3. Devamsızlık

1.2. Ders Dışı etkinliklere katılım

- 1.2.1. Kulüp faaliyetleri
- 1.2.2. Gezi, Fuar ve Gözlem Faaliyetleri
- 1.2.3. Sosyal Sorumluluk Faaliyetleri
- 1.2.4. Bölgesel (yerel), Ulusal ve Uluslararası Proje, Yarışma vb. Etkinliklere Katılım

1.3. Özel eğitime ihtiyaç duyan bireylerin erişimi

1.4. Destekleme ve yetiştirme kurslarına katılım ve devam

1.5. Özel politika gerektiren grupların eğitim ve öğretime erişimi (göçmenler, romanlar, mevsimlik tarım işçilerinin çocuklarının eğitimi vd.)

1.6. Uzaktan eğitim faaliyetlerine katılım

1.7. Bir üst öğrenime geçiş

1.8. Mezuniyet oranı

2. Eğitim ve Öğretimde Kalite

2.1. Akademik Kazanımlar

- 2.1.1. Türkçe ve yabancı dil
 - 2.1.1.1. Dinleme
 - 2.1.1.2. Konuşma
 - 2.1.1.3. Okuma
 - 2.1.1.4. Yazma
 - 2.1.1.5. Okunan Kitap Sayısı
 - 2.1.1.6. Okuma, Yazma ve Konuşma Etkinlikleri
- 2.1.2. Matematik
- 2.1.3. Fen Bilimleri
- 2.1.4. Sosyal Bilimler
- 2.1.5. Meslek Dersleri
- 2.1.6. Eğitim Bilişim Ağı

2.2. 21.yy. Becerileri

- 2.2.1. STEM
- 2.2.2. Yapay Zekâ
- 2.2.3. Çevre ve İklim Değişikliği
 - 2.2.3.1. Kaynakların Tasarruflu Kullanımı
- 2.2.4. Finansal Okuryazarlık
- 2.2.5. Dijital Okuryazarlık
- 2.2.6. İletişim ve İş Birliği
- 2.2.7. Bilgi ve Medya Okuryazarlığı
- 2.2.8. Girişimcilik

- 2.2.9. Sosyal ve Kùltùrlerearası Beceriler
- 2.2.10. Problem Çözme Becerileri (Matematiksel problem çözümeden çatışma çözüme kadar detaylandırılabilir.)
- 2.2.11. Eleştirel Düşünme Becerileri
- 2.2.12. *Yaratıcılık (Yenilikçilik) ve Bilimsel Araştırma Becerileri
- 2.2.13. Veri Okuryazarlığı
- 2.2.14. Sürdürülebilirlik ve İleri Dönüşüm

2.3. Toplumsal Yaşam Becerileri

- 2.3.1. Sevgi, Saygı, Adalet ve Hoşgörü Kazanımları
- 2.3.2. Ahlakî ve Etik Değerler

2.4. Değerler Eğitimi

- 2.4.1. Okul Hizmetlerine Katılım (temizlik, bakım vb.)
- 2.4.2. Sosyal Sorumluluk Çalışmaları

2.5. Ölçme ve Değerlendirme

- 2.5.1. Okul Sınavları
- 2.5.2. Ulusal Sınavlar
- 2.5.3. Ulusal ve Uluslararası Faaliyetlerde Alınan Dereceler

2.6. Sektöre, Üst Öğrenime Hazırlık ve İstihdam

- 2.6.1. Atölye Eğitimleri
- 2.6.2. Staj Eğitimleri
- 2.6.3. Buluş, Patent, Endüstriyel Tasarım, Marka ve Faydalı Model
- 2.6.4. Mesleki Alan Etkinlikleri
- 2.6.5. Mesleki Eğitime Katkı Sağlayacak İş Birlikleri

2.7. Rehberlik

- 2.7.1. Eğitsel Rehberlik
- 2.7.2. Mesleki Rehberlik
- 2.7.3. Kişisel Rehberlik
- 2.7.4. Oryantasyon
- 2.7.5. Aile rehberliği

3. Kurumsal Kapasite

3.1. Fiziksel İmkânlar ve Donatım

- 3.1.1. Derslikler
- 3.1.2. Spor Salonu
- 3.1.3. Kütüphane
- 3.1.4. Çok amaçlı Salon
- 3.1.5. Öğretmenler Odası
- 3.1.6. İdari Bölümler
- 3.1.7. Okul Bahçesi
- 3.1.8. Atölyeler
- 3.1.9. Laboratuvarlar
- 3.1.10. Yatakhane/Pansiyon
- 3.1.11. Yemekhane
- 3.1.12. Tuvaletler
- 3.1.13. Oyun Alanları

3.1.14. Bilişim Sınıfları

3.2. Mali Yönetim

3.2.1. Döner Sermaye Gelirleri

3.2.2. Mal ve Hizmet Alımları

3.2.3. Enerji Verimliliği

3.2.4. Kaynak Tasarrufu

3.3. İnsan kaynakları

3.3.1. Öğretmenlerin Mesleki Gelişimi

3.3.1.1. Okul Temelli Mesleki Gelişim Faaliyetleri

3.3.1.2. Öğretmen Bilişim Ağı

3.3.1.3. Mahalli Hizmet İçi Eğitimler

3.3.1.4. Aday Öğretmenlik

3.3.1.5. Mentorluk ve Koçluk

3.3.1.6. Ulusal ve Uluslararası İyi Uygulama Örnekleri

3.3.1.7. Personel Ödül Yönetimi

3.3.2. Okul Yöneticilerinin Mesleki Gelişimi

3.3.2.1. Öğretmen Bilişim Ağı

3.3.2.2. Mahalli Hizmet İçi Eğitimler

3.3.2.3. Mentorluk ve Koçluk

3.3.2.4. Ulusal ve Uluslararası İyi Uygulama Örnekleri

3.3.3. Destek Personelinin Mesleki Gelişimi

3.3.4. Motivasyon

3.3.5. İş Doyumu

3.3.6. Oryantasyon

3.3.7. Personelin İyi Olma Hali

3.4. Organizasyon

3.4.1. Görev Dağılımı

3.4.2. Kurul ve Komisyonlar

3.4.3. Okul Aile Birliği

3.4.4. Katılımcılık

3.4.5. Şeffaflık ve Hesap Verebilirlik

3.4.6. İzleme ve Değerlendirme

3.4.7. Bilgi ve İletişim Teknolojilerinden Yararlanma

3.4.8. Öğrenci İşlerinin Yönetimi

3.4.9. Kurum İçi İletişim

3.4.10. Okul Toplum İlişkileri

3.4.11. Kurumlar Arası İletişim ve İş Birliği

3.5. Okul Sağlığı ve Güvenliği

3.5.1. Kantin

3.5.2. Tuvaletler

3.5.3. Temizlik ve Hijyen Farkındalığı

3.5.4. Sağlıklı Beslenme ve Obezite

3.5.5. Bulaşıcı Hastalıklar

3.5.6. Bağımlılıkla Mücadele

- 3.5.7. Gıda Güvenliđi
- 3.5.8. Okul Çevresi Güvenliđi
- 3.5.9. İş Sađlıđı ve Güvenliđi (Okul Kazaları, Atölye Denetimleri vb.)
- 3.5.10. Zorbalık ve Şiddet

3.6. Sivil Savunma

- 3.6.1. İlk Yardım ve Acil Durum
- 3.6.2. Afet riski azaltma
 - 3.6.2.1. Deprem
 - 3.6.2.2. Sel
 - 3.6.2.3. Heyelan
 - 3.6.2.4. Yangın
 - 3.6.2.5. Çıđ Salgın hastalıklar